



T.C. DEVREK KAYMAKAMLIĞI İLÇE MİLLİ EĞİTİM MÜDÜRLÜĞÜ



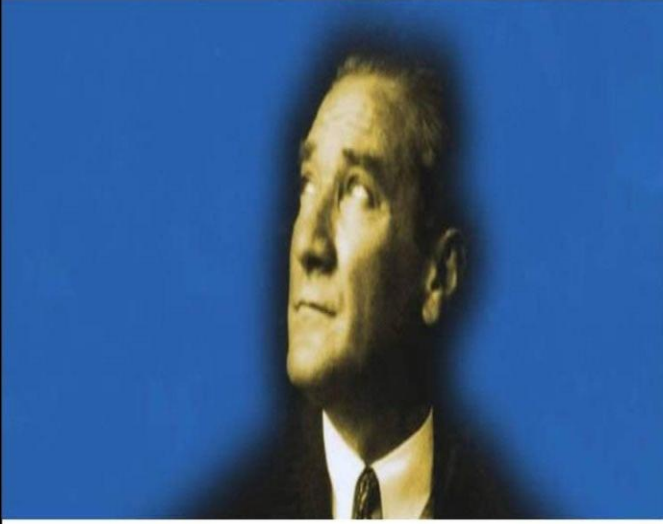
STRATEJİK PLANI (2015-2019)

DEVREK 2015



*En Büyük Savaş, Cahilliğe Karşı Yapılan Savaştır.
Mustafa Kemal ATATÜRK*

Gençliğe Hitabe



Ey Türk gençliği ! Birinci vazifen, Türk istiklâlini, Türk Cumhuriyeti'ni, ilelebet muhafaza ve müdafaa etmektir.

Mevcudiyetinin ve istikbalinin yegâne temeli budur. Bu temel, senin en kıymetli hazinedir. İstikbalde dahi, seni bu hazineden mahrum etmek isteyecek dahilî ve haricî bedhahların olacaktır. Bir gün, istiklâl ve Cumhuriyet'i müdafaa mecburiyetine düşersen, vazifeye atılmak için, içinde bulunacağın vaziyetin imkân ve şeraitini düşünmeyeceksin! Bu imkân ve şerait, çok namûsait bir mahiyette tezahür edebilir. İstiklâl ve Cumhuriyetine kastedecek düşmanlar, bütün dünyada emsali görülmemiş bir galibiyetin mümessili olabilirler. Cebren ve hile ile aziz vatanın bütün kaleleri zaptedilmiş, bütün tersanelerine girilmiş, bütün orduları dağıtılmış ve memleketin her köşesi bilfil işgal edilmiş olabilir. Bütün bu şeraitten daha elîm ve daha vahim olmak üzere, memleketin dahilinde, iktidara sahip olanlar gallet ve dalâlet ve hattâ hıyanet içinde bulunabilirler. Hattâ bu iktidara sahipleri, şahsî menfaatlerini, müstevîlerin siyasi emelleriyle tevhid edebilirler. Millet, fakr ü zaruret içinde harap ve bitap düşmüş olabilir.

Ey Türk istikbalinin evlâdı! İşte, bu ahval ve şerait içinde dahi vazifen, Türk istiklâl ve Cumhuriyeti'ni kurtarmaktır! Muhtaç olduğun kudret, damarlarındaki asil kanda mevcuttur!

Gazi Mustafa Kemal ATATÜRK
20 Ekim 1927



İstiklal Marşı



Korkma, sönmez bu şafaklarda yüzen al sancak
Sönmeden yurdumun üstünde tüten en son ocak.
O benim milletimin yıldızıdır parlayacak!
O benimdir, o benim milletimindir ancak!

Çatma, kurban olayım, çehreni ey nazlı hilal!
Kahraman ırkıma bir gül... ne bu şiddet, bu celâl!
Şana olmaz dökülen kanlarımız sonra helal.
Hakkıdır, Hakk'a tapan milletimin istiklâl.

Ben ezelden beridir hür yaşadım, hür yaşarım;
Hangi çılgın bana zincir vuracakmış? Şaşarım!
Kükremiş sel gibiyim, bendimi çiğner, aşarım.
Yırtarım dağları, enginlere sığmam, taşarım.

Garbın âlâkını sarmışsa çelik zırhlı duvar,
Benim iman dolu göğsüm gibi serhaddim var.
Ulusun, korkma! Nasıl böyle bir imanı boğar,
'Medeniyet!' dediğin tek dişi kalmış canavar?

Arkadaş, yurduma alçakları uğratma sakın;
Şiper et gövdeni, chursun bu hayâsızca akın.
Doğacaktır sana va'dettiği günler Hakk'ın,
Kim bilir, belki yarın, belki yarından da yakın.

Bastığın yerleri 'toprak' diyerek geçme, tanı!
Düşün altındaki binlerce kefensiz yatanı.
Şen şehid oğlusun, incilme, yazıktır, atanı.
Verme, dünyaları alsan da bu cennet vatanı.

Kim bu cennet vatanın uğruna olmaz ki feda?
Şühedâ ışıracak toprağı sıksan, şühedâ!
Canı, canânı, bütün varnı alsın da Hudâ,
Eylesin tek vatanından beni dünyâda cüdâ.

Râhımın senden ilâhî, şudur ancak emeli:
Değmesin mî' bedimin göğsüne nâ-mahrem eli!
Bu ezanlar-ki şehâdetleri dinin temeli-
Ebedî yurdumun üstünde benim inlemeli.

O zaman vعد ile bin secde eder -varsa- taşım.
Her cerihamdan, ilâhî, boşanıp kanlı yaşım;
Fışkırır ruh-ı mücerred gibi yerden na'sım;
O zaman yükselerek arşa değer belki başım!

O zaman vعد ile bin secde eder -varsa- taşım.
Her cerihamdan, ilâhî, boşanıp kanlı yaşım;
Fışkırır ruh-ı mücerred gibi yerden na'sım;
O zaman yükselerek arşa değer belki başım!

Mehmet Akif Ersoy



İÇİNDEKİLER	SAYFA NO
SUNUŞ	8
GİRİŞ	9
1. BÖLÜM: STRATEJİK PLAN HAZIRLIK PROGRAMI	10
A. Stratejik Planlamanın Hukuki Dayanakları	11
B. Hazırlık Çalışmaları	11
Planlama Sürecinin Organizasyonu	11
1. İlçe MEM Stratejik Plan Koordinasyon Ekibi	11
2. İlçe MEM Üst Yöneticisi	12
3. İlçe MEM Stratejik Planlamanın Üst Kurulu	12
4. İlçe MEM Stratejik Planlama Ekibi	12
C. Stratejik Plan Modeli	13
2. BÖLÜM: DURUM ANALİZİ	14
A.Tarihsel Gelişim	15
B.Yasal Yükümlülükler ve Mevzuat Analizi	17
C. Faaliyet Alanları Ürün ve Hizmetler	19
D.Paydaş Analizi	20
E. Kurum İçi ve Dışı Analiz	22
E.1. Kurum İçi Analiz	22
E.2. Kurum Dışı Analiz	29
E.3. GZFT (SWOT) Analizi	29
3. BÖLÜM: GELECEĞE YÖNELİM	31
A. Misyon	32
B. Vizyon	32
C. Temel Değerler ve İlkeler	33
D. Geleceğe Yönelim Genel Tablosu	34



E.	Tema 1	34
F.	Amaç 1	35
G.	Hedef 1.1-1.2	35
H.	Performans Göstergeleri	36
İ.	Stratejiler	37
J.	Tema 2	40
K.	Amaç 2	41
L.	Hedef 2.1-2.2-2.3	42
M.	Performans Göstergeleri	42
N.	Stratejiler	43
O.	Tema3	47
P.	Amaç 3	48
Q.	Hedef 3.1 - 3.2-3.3	48
R.	Performans Göstergeleri	50
S.	Stratejiler	51
4. BÖLÜM: MALİYETLENDİRME		53
Maliyetlendirme Tablosu		54
5. BÖLÜM: İZLEME VE DEĞERLENDİRME		58
İzleme ve Değerlendirme		59



KURUM KİMLİK BİLGİSİ

Kurum Adı

Devrek İlçe Milli Eğitim Müdürlüğü

Kurum Statüsü

Kamu

Özel

Kurumda Çalışan Personel Sayısı

Müdür : 1
Şube Müdürü : 2
Şef : 5
V.H.K.İ. : 3
Memur : 5
Hizmetli : 2
Şoför : 1

KURUM İLETİŞİM BİLGİLERİ

Kurum Telefonu / Fax

Telefon :0-372-556-1023
Faks :0-372-556-7276

Kurum Web Adresi

www.devrek.meb.gov.tr

Mail Adresi

devrek67@meb.gov.tr

Kurum Adresi

Cumhuriyet Alanı Kaymakamlık Binası Giriş Kat
Devrek/ZONGULDAK

Kurum Müdürü

Satılmış TUNÇKAYA

Kurum Şube Müdürleri

Şube Müdürü : Cihan TURHAN
Şube Müdürü : Cihan DURDUBAŞ



SUNUŞ VE GİRİŞ

SUNUŞ;



Günümüzde tüm kurumlar teknolojiyi ve gündemi ciddi bir şekilde takip etmeleri, anlamaları gerekmektedir. Stratejik yönetim ve stratejik planlama; hızlı değişim ve gelişime ayak uydurmak için hayata geçirilmesi gereken en önemli konudur. İyi bir planlama ve bu planın etkin bir şekilde uygulanması sadece eğitim kurumlarımız için değil bütün kurumlarımız için çok önemlidir.

5018 sayılı Kamu Mali Yönetimi ve Kontrol Kanunu stratejik planlamanın yapılmasını gerekli görmektedir.

Yeni kamu yönetimi anlayışı gereği olarak; Zonguldak-Devrek İlçe Milli Eğitim Müdürlüğü için hazırlanmış olan 2015-2019 dönemi stratejik planın oluşturulması sürecinde emeği geçen İlçe Milli Eğitim Müdürlüğü personeline teşekkür ederim.

Yakup GÜNEY
Devrek Kaymakamı

GİRİŞ;



Kamu kaynaklarını en verimli şekilde ve öncelikli işlerde kullanmak vergi veren vatandaşlarımıza karşı biz kamu görevlilerinin görevi ve sorumluluğudur. Sürdürülebilir Kalkınmanın temeli de planlı çalışmaktan geçer. Eğitim çalışanları bilimsellik, planlılık, akılcılık ilkelerini çalışmalarına yansıtarak daima diğer kurumlara örnek olmalıdır.

Bu düşüncelerle stratejik planımızın ilçe, il ve ülke gelişmesine katkı sağlamasını diliyor, emeği olan tüm arkadaşlarıma teşekkür ediyorum.

Satılmış TUNÇKAYA
Milli Eğitim Müdürü

BÖLÜM 1



HAZIRLIK SÜRECİ

A. STRATEJİK PLANIN HUKUKİ DAYANAKLARI

Devrek İlçe Milli Eğitim Müdürlüğü Stratejik Plan Hazırlama Ekibi, Bakanlığımız **25.06.2010 tarihli ve B.08.0.SGB.0.65.00.00/4194 sayılı Makam Onayı** ile çıkarılan Millî Eğitim Müdürlükleri Araştırma Geliştirme (Ar-Ge) Birimleri Yönergesi doğrultusunda çalışmalarına başlamıştır. Yönerge hükümleri doğrultusunda faaliyetler yürütülmüş ve 08.05.2014 tarihli ve 1843555 sayılı makam onayı ile yürürlüğe giren yeni ARGE Yönergesi doğrultusunda işlemlerine devam etmektedir.

5018 sayılı Kamu Yönetimi ve Kontrol Kanunu ve söz konusu kanunun 9. maddesi ile kamu idarelerinin stratejik plan hazırlamaları, belirlenmiş takvim ile zorunlu kılınmıştır. MEB 16/09/2013 tarihli ve 2013/26 sayılı Stratejik Planlama Genelgesi kapsamında Devrek İlçe Milli Eğitim Müdürlüğü 2015-2019 Stratejik Planlama hazırlama çalışmalarına başlamıştır.

B. HAZIRLIK ÇALIŞMALARI

Millî Eğitim Bakanlığı Strateji Geliştirme Başkanlığının **16.09.2013 Tarihli ve 2013/26 Sayılı** Genelgesi ve ekinde yer alan 2015–2019 Stratejik Plan Hazırlık Programı kapsamında Devrek İlçe Milli Eğitim Müdürlüğü Stratejik Plan Hazırlama Ekibi çalışmalarına başlamıştır. 2015–2019 Stratejik Planının hazırlanması, uygulanması ve kurum performans programının oluşturulması ile ilgili stratejik planlama koordinasyon görevlerini yerine getirmek için görevlendirilmelerin yapılmasının ardından İlçe Milli Eğitim Müdürlüğü Stratejik Planlama Üst Kurulu ve Stratejik Planlama Ekibi oluşturulmuştur. Stratejik Planlama koordinasyon ekibi üyelerinin İl Millî Eğitim Müdürlüğünün düzenlediği Stratejik Planlama Eğitimi ve Hazırlık programlarına katılmıştır.

PLANLAMA SÜRECİNİN ORGANİZASYONU

1. İlçe MEM Stratejik Plan Koordinasyon Ekibi

Zonguldak İl Millî Eğitim Müdürlüğü AR-GE Birimi Yöneticisi Başkanlığında, İlçe Millî Eğitim Müdürlüğü Tarafından yürütülen Stratejik Plan Çalışmaları Koordinasyonunu sağlamak üzere “**İlçe MEM Stratejik Plan Koordinasyon Ekibi**” kurulmuştur.

İlçe Milli Eğitim Müdürlüğü Stratejik Plan Koordinasyon Ekibi		
ADI SOYADI	ÜNVANI	GÖREVİ
Cihan TURHAN	Millî Eğitim Şube Müdürü	Başkan
Ahmet Metin İŞILDAK	Okul Müdürü	Koordinatör
Abdullah GÜR	Okul Müdürü	Koordinatör

2. İlçe MEM Üst Yöneticisi

Devrek Milli Eğitim Müdürlüğünün üst yöneticisi Milli Eğitim Müdürü olup, Stratejik Plan Çalışmaları Milli Eğitim Müdürünün onayı ile Stratejik Plan Çalışmalarını takip etmek, ekiplerden bilgi almak ve çalışmalarını yönlendirmek üzere “İlçe Milli Eğitim Müdürlüğü Stratejik Planlama Üst Kurulu” kurulmuştur.

3. İlçe MEM Stratejik Planlama Üst Kurulu

İlçe Milli Eğitim Müdürlüğü başkanlığında Stratejik Plan Çalışmalarını takip etmek, ekiplerden bilgi almak ve çalışmalarını yönlendirmek üzere “İlçe Milli Eğitim Müdürlüğü Stratejik Planlama Üst Kurulu” kurulmuştur.

Stratejik Planlama Üst Kurulu aşağıdaki isimlerden oluşmaktadır;

İlçe Milli Eğitim Müdürlüğü Stratejik Planlama Üst Kurulu		
ADI SOYADI	ÜNVANI	GÖREVİ
Satılmış TUNÇKAYA	Milli Eğitim Müdürü	Başkan
Cihan TURHAN	Milli Eğitim Şube Müdürü	Üye
Cihan DURDUBAŞ	Milli Eğitim Şube Müdürü V.	Üye
Ahmet Metin İŞILDAK	Okul Müdürü	Üye
Abdullah GÜR	Okul Müdürü	Üye

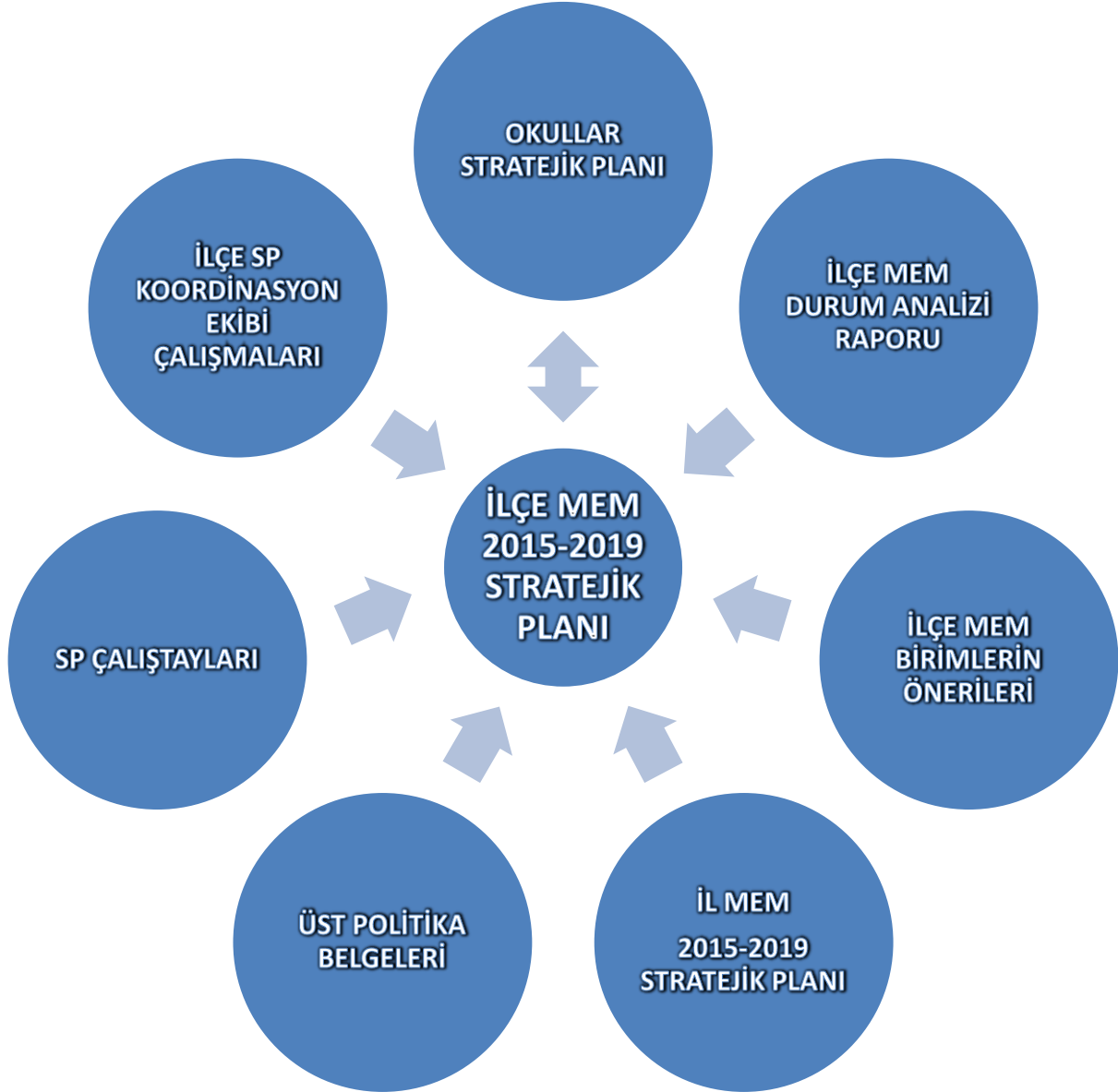
4. İlçe MEM Stratejik Planlama Ekibi

Devrek İlçe Milli Eğitim Müdürlüğün Stratejik Planlama Üst Kurulu aşağıdaki isimlerden oluşmaktadır.

İlçe Milli Eğitim Müdürlüğü Stratejik Planlama Ekibi		
ADI SOYADI	ÜNVANI	GÖREVİ
Cihan TURHAN	Milli Eğitim Şube Müdürü	Başkan
Nazım AÇIK	Stareji Geliştirme Hizmetleri	Üye
Nezahat KADAM	İnsan Kaynakları Hizmetleri	Üye
Sevgi YILMAZ	Hayat Boyu Öğrenme Hizmetleri	Üye
Satılmış OVALI	Destek Hizmetleri	Üye
Turan ÇAVUŞ	Özel Öğretim Hizmetleri	Üye
Ramazan KURTOĞLU	Hukuk Hizmetleri	Üye
Alican KÜÇÜKLER	İnşaat Emlak Hizmetleri	Üye
İsmet ONUR	Özel Eğitim ve Rehberlik Hizmetleri	Üye

C. STRATEJİK PLAN MODELİ

Devrek İlçe Milli Eğitim Müdürlüğü 2015-2019 Stratejik Planın hazırlanmasında Kalkınma Bakanlığı tarafından yayınlanan Kamu İdareleri için Stratejik Planlama Kılavuzu esas alınmıştır.



BÖLÜM 2



DURUM ANALİZİ

A. TARİHİ GELİŞİM

Devrek'te Eğitim:

“Kara Hoca” lakaplı ve Halep’ te 12 yıl medrese eğitimi gören, Devrek’ te 1882-83 döneminde müderrislik yapan Hacı Abdürrahim Efendinin ailesi Devrek bölgesine Irak’tan göç etmiştir.

1890 yılındaki kayıtlarda Devrek’ te; biri kız okulu olmak üzere 3 ilkokul, 2 Ermeni mektebi vardır. Bunlardan hariç olarak Devrek’in Pınar önü, Başlarkadı, Gerze, Eveyikli, Eğerci, Dirgine, Adatepe köylerinde ilkokullar vardı. Dirgine okulunda ise okuma yazma öğretmenin yanında öğrencilere arıcılık, demircilik, marangozluk eğitimleri veriliyordu.



Yine aynı yıllardaki kayıtlara göre Devrek’ te 2 tekke (tekke ve zaviyelerin kapatılmasını içeren kanun çıkmadan önce burası, ilmi-dini sohbetlerin yapıldığı bir yerdi. Ulusal Kurtuluş Savaşı yıllarında bu tekkelerde şeyh ve Devrek müftüsü, sonradan ilk meclise -BMM- Zonguldak’ ı temsil en Bolu’ dan milletvekili seçilen, Müdafaa-i Hukuk Cemiyetinin bölgedeki ilk kurucularından Abdullah Sabri Efendi Emperyalist güçlere karşı halkı örgütleme toplantıları yapmıştır.), 1 Rüştüye mektebi, 2 Medrese var. Medreselerde genellikle yoksul köylü çocukları okuyordu. Buralarda; Kadılık, Naiblik, Müderrislik, İmamlık vb. vazifeler edinerek devlette görev alıyorlardı.



İlçe Milli Eğitim Müdürlüğü Tarihi

1960 yılından önce Maarif Müdürlüğü adıyla hizmet veren kurumumuz, Atatürk İmam-Hatip Ortaokulu'nun bulunduğu binada faaliyet gösteriyordu. Bu dönemde Müdürlük görevini Yaşar KÖTÜR yapmıştır.

1969 yılında ilçe merkezinde Özel İdareye ait bir binada Halk Eğitim Merkezi ile aynı katta faaliyet göstermeye başladı. O dönemde Necati YALÇIN Müdürlük görevini yürütmekteydi. 1976 yılında kurumumuz İstiklal İlköğretim Okuluyla aynı binada iki odada hizmet vermeye başladı. Necati YALÇIN'IN emekli olması ile göreve vekil olarak Saynur ÖZSARAÇ atandı. 1982 yılında İlçe Milli Eğitim Müdürlüğü şehir merkezinde şahsa ait bir binayı kiraladı.

1984 yılında Hüseyin ERDURAN müdür oldu. 1991 yılında İlçe Milli Eğitim Müdürlüğü Kaymakamlık binasına taşındı. 1992 yılında Ertan KESBİÇ müdür oldu. 2002 yılında Sabri AKTAŞ vekâleten müdür oldu. 2004 yılında Devrek Lisesi Müdürü olarak görev yapan Abdullah TURAN İlçe Milli Eğitim Müdürlüğü görevine atandı. 2007 yılında İlçe Milli Eğitim Müdürlüğümüz yine Kaymakamlık binasında zemin kata taşındı. 2014 yılında ise Abdullah TURAN' ın yerine Satılmış TUNÇKAYA Müdür olarak atandı.

İlçe genelinde 29 okul ve kurumda, 56 idareci, 420 kadrolu öğretmen, 4 geçici personel, 22 Şef-VHKİ-Memur, 26 hizmetli, 2 hemşire-teknisyen, 8090 öğrenciye sahiptir.

İlçe Milli Eğitim Müdürlüğünün hizmet binasında 1 Müdür, 2 Şube Müdürü, 1 MEBBİS Yöneticisi, 3 Şef, 5 VHKİ, 4 Memur, 2 Yardımcı Hizmetler Memuru, 2 Geçici Personel, 1 Şoför ile hizmetini sürdürmektedir.

ÇEŞİTLİ YILLARA GÖRE OKUL VE ÖĞRENCİ SAYILARI										
YILLAR	2010-2011		2011-2012		2012-2013		2013-2014		2014-2015	
	Okul	Öğrenci	Okul	Öğrenci	Okul	Öğrenci	Okul	Öğrenci	Okul	Öğrenci
Anaokulu	1	430	1	472	1	420	1	354	1	406
İlköğretim (İlkokul+Ortaokul)	19	5.342	15	5.058	10+10	5.031	10+10	4.776	9+9	4.602
Ortaöğretim (Lise)	5	2.309	6	2.306	6	2.529	6	2.666	6	2.546
Toplam	25	8.081	22	7.836	27	7.980	27	7.796	25	7.554

İlçemiz Halk Eğitim Merkezi Müdürlüğü tarafından okuma yazma kursları açılmış olup, bu kursların istatistik bilgileri aşağıdaki tabloda belirtilmiştir.

Yıllara Göre Okuma Yazma Kurs İstatistikleri				
Yılı	Açılan Kurs Sayısı	Katılan Sayısı	Kursiyer	Belge Alan Kursiyer Sayısı
2010	15	245		140
2011	22	270		201
2012	34	299		214
2013	14	58		51
2014	13	74		49
2015	5	35		7
TOPLAM	103	961		662

İlçemiz 2011-2013 yıllarına ait cinsiyete göre okuma-yazma durumu aşağıdaki tabloda belirtilmiştir.

Cinsiyete Göre Okuma Yazma Durumu				
Yılı	2011		2013	
	Kadın	Erkek	Kadın	Erkek
Okuma Yazma Bilmeyen	4.618	883	4.262	741
Okuma Yazma Bilen	22.562	25.699	22.258	24.105
Bilinmeyen	932	918	922	842
TOPLAM	28.012	27.500	27.442	25.688
	55.512		53.130	

B. YASAL YÜKÜMLÜLÜKLER VE MEVZUAT ANALİZİ

Devrek İlçe Milli Eğitim Müdürlüğü, T.C. Anayasası, 1739 Sayılı Milli Eğitim Temel Kanunu, 652 Sayılı Milli Eğitim Bakanlığı, Teşkilat ve Görevleri Hakkında K.H.K. ve 18.01.1995/22175 sayılı Resmi Gazete ve 13.02.1995/2424 sayılı Tebliğler Dergisi'nde yayımlanan Milli Eğitim Bakanlığı, Milli Eğitim Müdürlükleri Yönetmeliği doğrultusunda iş ve işlemlerine devam etmektedir.

Devrek İlçe Milli Eğitim Müdürlüğünün görevleri, kendisine bağlı birimleri izleme, değerlendirme ve geliştirme yönüyle sorumlulukları Milli Eğitim Bakanlığının Teşkilat ve Görevleri hakkında kanun hükmünde kararname ve Milli Eğitim Bakanlığı İl ve İlçe Milli Eğitim Müdürlüğü yönetmeliğinde tanımlanmıştır.

YASAL YÜKÜMLÜKLER VE MEVZUAT ANALİZİ

GENEL DÖKÜMANLAR

- 1 T.C. Anayasası
- 2 657 Sayılı Devlet Memurları Kanunu
- 3 1739 Sayılı Milli Eğitim Temel Kanunu
- 4 3797 Sayılı Milli Eğitim Bakanlığının Teşkilat ve Görevleri Hakkında Kanun
- 5 5018 sayılı Kamu Mali Yönetimi ve Kontrol Kanunu
- 6 1702 sayılı İlk ve Orta Tedrisat Muallimlerinin Terfi ve Tecziyeleri Hakkında Kanun
- 7 222 sayılı İlköğretim ve Eğitim Kanunu
- 8 5302 sayılı İl İdaresi Kanunu
- 9 3308 sayılı Mesleki Eğitim Kanunu
- 10 4982 sayılı Bilgi Edinme Hakkı Kanunu
- 11 4306 Sayılı Zorunlu İlköğretim ve Eğitim Kanunu
- 12 439 Sayılı Ek Ders Kanunu
- 13 Taşıma Yoluyla Eğitime Erişim Yönetmeliği
- 14 Milli Eğitim Bakanlığı Personel Mevzuat Bülteni

C. FAALİYET ALANI ÜRÜN VE HİZMETLER

FAALİYET ALANLARI	ÜRÜN VE HİZMETLER
Örgün Eğitim	Okul Öncesi
	İlköğretim
	Ortaöğretim
	Genel Ortaöğretim
Yaygın Eğitim	Okuma -Yazma Eğitimi
	İstihdama Yönelik Mesleki Eğitim
	Beceri Eğitimleri
	Sosyal ve Kültürel Alanlara Yönelik Eğitim
	Kişisel Gelişim Eğitimleri
Özel Eğitim	Rehberlik ve Psikolojik Danışmanlık Hizmetleri
	Engellilerin Eğitimi
	Özel Eğitim
Sosyal Kültürel Sportif Faaliyetler	Milli Bayram Ve Törenler
	Belirli Gün ve Hafta Kutlamaları
	Bilgi Yarışmaları
	Sportif Yarışmalar
	Anma Programları
	Gezi ve İnceleme
	Panel ve Sempozyum
	Türk Dilinin Doğru Kullanımı ve Yaygınlaştırılması Faaliyetleri
	Sanatsal Faaliyetler
Personele Yönelik Faaliyetler	Hizmet içi Eğitim
	Öğretmen evleri
	Dinlenme Kampları
	Terfi
	İzinler
	Sağlık Hizmetleri
	Ödül
	Disiplin
	Atama-Nakil
	Emeklilik
	Yardım Hizmetleri
Yatırımlar	Arsa Tahsisi
	Kamulaştırma
	Projelendirme
	İnşaat
	Bakım-Onarım Tadilat
Donatım	Eğitim Kurumları ve Hizmet Birimlerinin Her türlü Donatımı
	Ders Araç Gereçleri
	Temizlik Malzemeleri
	Kırtasiye Malzemeleri
İşletmeler	Okul Aile Birlikleri
	Okul Kantinleri
	Diğer Kiralık Alanlar
Bütçe	Okul / Kurum Düzeyinde Bütçe Hazırlanması

D. PAYDAŞ ANALİZİ

Paydaş Analizinin ilk aşamasında kurumumuzun paydaşlarının kimler olduğunun tespit edilebilmesi için kurumumuzun faaliyet ve hizmetleri ile ilgisi olanlar kimlerdir? Kurumumuzun faaliyet ve hizmetlerini yönlendirenler kimlerdir? Kurumumuzun sunduğu hizmetlerden yararlananlar kimlerdir? Kurumumuzun faaliyet ve hizmetlerinden etkilenenler ve hizmetlerini etkileyenler kimlerdir sorularına cevap aranmıştır.

Devrek İlçe Milli Eğitim Müdürlüğü'nün hizmet üretim sürecinde iş birliği yapması gereken kurum ve kişiler, temel ve stratejik ortaklar olarak tanımlanmıştır. Her zaman birlikte çalışsalar yürüterek beraber çalıştığımız kurumlar temel ortak, stratejik planımız doğrultusunda vizyonumuza ulaşırken yola birlikte devam ettiğimiz kurumlar ise stratejik ortak olarak belirtilmiştir. Paydaşlarımızın paydaş olma gerekçeleri ile öncelikleri belirlenmiştir. Kurumumuz Paydaş Listesi aşağıdaki tabloda gösterilmiştir.

Devrek İlçe Milli Eğitim Müdürlüğü Paydaş Analizi

1. Kaymakamlık ve birimleri
2. İlçe Milli Eğitim Müdürü
3. Öğrenciler
4. Veliler
5. Öğretmenler
6. İlçe Milli Eğitim Şube müdürleri
7. İlçe Milli Eğitim Müdürlüğünde çalışan şef ve yardımcı hizmetlerinde görevliler
8. Okullar
9. Diğer Bakanlık Birimleri
10. Yerel Yönetimler(Belediyeler)
11. Yaşlı Bakım Evi ve Rehabilitasyon Merkezi
12. Karaelmas Üniversitesi Devrek Meslek Yüksek Okulu
13. YURTKUR
14. Medya(Basın, yayın, Ulusal ajans vb.)
15. Özel Öğretim Kurumları(Dershaneler, Sürücü Kursları)
16. Sendikalar
17. Türk Silahlı Kuvvetleri(İlçe Jan. Ask.Şb. vb.)
18. Bankalar
19. Siyasi partiler
20. STK(Vakıf, Dernek.)
21. Mal ve hizmet satan ticari kuruluşlar
22. Sağlık kurum ve kuruluşları
23. Meslek Kuruluşları



DEVREK İLÇE MİLLİ EĞİTİM MÜDÜRLÜĞÜ
PAYDAŞ ANALİZİ

	İç Paydaş	Dış Paydaş	Yararlanıcı bilgiler		
			Stratejik Ortak	Tedarikçi	Müşteri - Hedef Kitle
Milli Eğitim Bakanlığı		✓	✓		
İl Milli Eğitim Müdürlüğü		✓	✓		
İlçe Milli Eğitim Müdürlüğü Çalışanları	✓				
Okullar	✓			✓	✓
Çalışan Şef-Memur-Hizmetliler	✓				
Veliler					✓
Öğrenciler					✓
Şube Müdürleri	✓				
Öğretmenler				✓	✓
Öğrenciler				✓	
Üniversiteler		✓	✓		
Özel Eğitim Kurumları				✓	
İdari Personel	✓				
Medya-Basın			✓	✓	
Özel Sektör			✓		
Sendikalar			✓		
Sağlık Kuruluşları			✓		
Sivil Toplum Örgütleri			✓		
Güvenlik Hizmet Birimleri (Emniyet-Jandarma)			✓		
Dersaneler				✓	
Adliye			✓		
Bankalar			✓		
Mal ve Hizmet Satan Ticari Kuruluşlar			✓		
Defterdarlık			✓		
Sosyal Güvenlik Kurumları			✓		
Belediye Başkanlığı		✓	✓		
Hayırseverler				✓	
Kaymakamlık		✓	✓		
Muhtarlar		✓	✓		
Nüfus Müdürlüğü			✓	✓	
PTT		✓			
İlçe Telekom Müdürlüğü		✓			
Sosyal Dayanışma ve Yardımlaşma Vakfı		✓			
Devrek Halkı					✓
Devrek Esnafları		✓			

Paydaş Görüşlerinin Alınması ve Değerlendirilmesi

Stratejik Planlama Ekibi öncelikle İç ve Dış Paydaşlardan görüş ve önerilerini nasıl alabiliriz ve bu paydaş analizinin görüş alma matrisi oluşturarak bir yol haritası belirlemiştir. Görüş alma matrisinde paydaşların bir arada mülakat, gözlem ve görüşme yöntemleri belirgin olarak belirtilmiştir.

Gerek iç gerekse dış paydaşlarımızın görüş ve önerileri alındıktan sonra yapılan değerlendirme sonucunda ortaya çıkan hususlar, GZFT analizinde, sorun alanları belirlenmesinde, stratejik amaçların ve hedeflerin belirlenmesi ile öncelikli stratejik alanların tespitinde belirleyici olmuştur.

PAYDAŞ GÖRÜŞ ALMA MATRİSİ

Paydaş Adı	Etki-Önem Derecesi	Paydaş Görüşü Alma Yöntemi	Görüş Alacak Birim-Kişi	Görüş Alınma Süreci
MEM Üst Yöneticisi	5-5	Görüşme	SPKE	1 Ay
MEM Yöneticileri	5-5	Görüşme	SPKE	1 Ay
Devrek Kaymakamı	5-5	Görüşme	SPKE	1 Hafta
İlçe Özel İdare Müdürlüğü	5-4	Görüşme	SPKE	1 Gün
Devrek Belediye Başkanlığı	4-4	Görüşme	SPKE	1 Gün
Öğretmenler	5-5	Görüşme	SPKE	1 Gün
Halk Sağlığı Müdürü	4-4	Görüşme	SPKE	1 Gün
Gençlik İlçe Spor Müdürlüğü	3-4	Görüşme	SPKE	1 Gün
İlçe Sağlık Müdürlüğü	3-4	Görüşme	SPKE	1 Gün
Aile Sosyal Politikalar İlçe Müdürlüğü	4-4	Görüşme	SPKE	1 Gün
Mahalle Muhtarları	4-4	Görüşme	SPKE	1 Gün

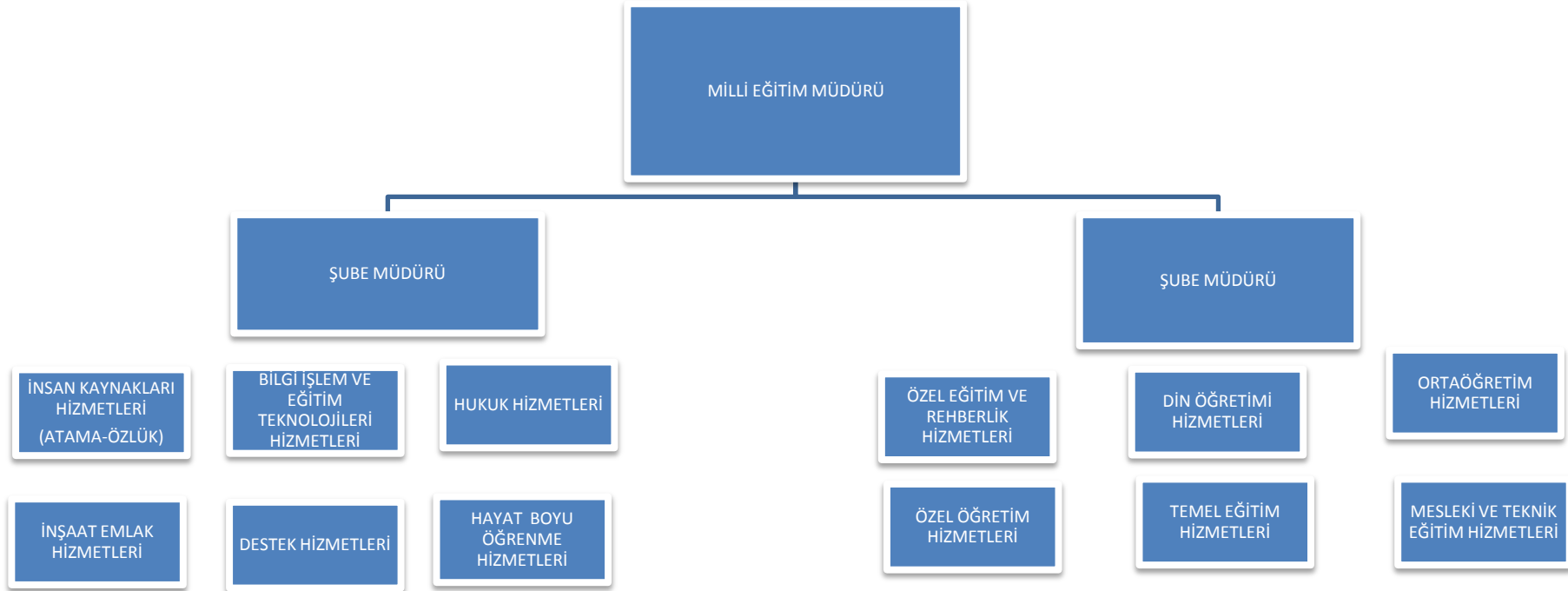
E. KURUM İÇİ VE KURUM DIŞI ANALİZİ

E.1: Kurum İçi Analiz

14/09/2011 – 28054 Sayılı Milli Eğitim Bakanlığının Teşkilat ve Görevleri hakkında Kanun Hükmünde Kararname ile taşra teşkilatlarının yapısı düzenlenmiştir.

Müdürlüğümüz 652 Sayılı Kanun Hükmünde Kararname ve Milli Eğitim Bakanlığı İl ve İlçe Milli Eğitim Müdürlükleri Yönetmeliği Doğrultusunda 2012 yılında yeniden yapılandırılmıştır. Buna göre Devrek İlçe Milli Eğitim Müdürlüğü' ne bağlı birimler aşağıdaki şemada gösterilmiştir.

DEVREK İLÇE MİLLİ EĞİTİM MÜDÜRLÜĞÜ TEŞKİLAT ŞEMASI





İLÇE PERSONEL
NORM KADRO DURUMU
(Memur-V.H.K.İ-Şef)

MEMUR			V.H.K.İ.			ŞEF		
Norm	Mevcut	İhtiyaç	Norm	Mevcut	İhtiyaç	Norm	Mevcut	İhtiyaç
15	6	9	20	12	8	6	3	3

İLÇE ÖĞRETMEN PERSONEL NORM KADRO DURUMU

ÖĞRETMEN			SÖZLEŞMELİ ÖĞRETMEN			ÖĞRETMEN SÖZLEŞMELİ ÖĞRETMEN		
Norm	Mevcut	İhtiyaç	Norm	Mevcut	İhtiyaç	Norm	Mevcut	İhtiyaç
520	443	77	0	0	0	520	443	77



İLÇEMİZ OKUL VE KURUM MÜDÜRLÜKLERİ PERSONEL DURUMU

Okulun Adı	Müdür		Müdür Baş Yardımcısı		Müdür Yardımcısı		Öğretmen	V.H.K.i.	Memur	Hizmetli	Toplam
	Asil	Vekil	Asil	Vekil	Asil	Vekil					
DEVREK HAMİDİYE ANADOLU LİSESİ	1	-	-	-	3	-	33	1	-	1	39
SABAHAHAT CEMİL ULUPINAR SOSYAL BİLİMLER LİSESİ	1	-	-	-	2	-	23	1	-	1	28
DEVREK ANADOLU LİSESİ	1	-	1	-	-	-	25	-	-	1	28
DEVREK ANADOLU İMAM HATİP LİSESİ	1	-	1	-	2	-	28	1	-	3	36
MESLEKİ VE TEKNİK ANADOLU LİSESİ	1	-	-	-	5	-	47	1	-	1	55
EĞERCİ ÇOK PROGRAMLI ANADOLU LİSESİ	1	-	-	-	1	-	6	-	-	1	9
ATATÜRK İMAM HATİP ORTAOKULU	1	-	-	-	1	1	15	-	-	2	20
KARŞIYAKA 100. YIL ORTAOKULU	1	-	-	-	-	1	19	-	-	-	21
AHMET TANER KIŞLALI ORTAOKULU	1	-	-	-	-	1	42	-	-	2	46
GAZİ ORTAOKULU	1	-	-	-	-	1	16	1	-	2	21
KUVA-YI MİLLİYE ORTAOKULU	1	-	-	-	1	-	14	-	1	1	18
75. YIL CUMHURİYET ORTAOKULU	1	-	-	-	1	-	16	-	-	2	20
ÖZBAĞI ORTAOKULU	1	-	-	-	-	1	9	-	-	-	11
EĞERCİ ORTAOKULU	1	-	-	-	-	1	8	-	-	-	10
YAZICIK ORTAOKULU	1	-	-	-	-	1	7	-	-	-	9
KARŞIYAKA 100. YIL İLKOKULU	1	-	-	-	-	-	19	-	-	2	22
ÖZBAĞI İLKOKULU	1	-	-	-	-	-	8	-	-	2	11
EĞERCİ İLKOKULU	-	-	-	-	-	-	5	-	-	1	6
YAZICIK İLKOKULU	-	-	-	-	-	-	5	1	-	2	8
FATİH İLKOKULU	1	-	-	-	2	-	28	1	1	2	35
İSTİKLAL İLKOKULU	1	-	-	-	-	1	24	1	-	2	29
MİSAK-I MİLLİ İLKOKULU	1	-	-	-	1	-	16	-	-	2	20
ÇAYDEĞİRMENİ İLKOKULU	1	-	-	-	-	1	18	-	1	3	24
ANAOKULU	1	-	-	-	-	-	4	1	-	1	7
HALK EĞİTİM MERKEZİ	1	-	-	-	-	1	3	-	1	1	7
DEVREK ÖĞRETMENEVİ VE AKŞAM SANAT OKULU	1	-	-	-	-	1	-	-	-	1	3



Okul Tür ve Kademelerine Göre Öğrenci Sayısı, Derslik Sayısı ve Derslik Başına Düşen Öğrenci Sayılarının
Yıllara Göre Değişim Tablosu

Okulun Adı	2013-2014			2014-2015		
	ÖĞRENCİ SAYISI	DERSLİK SAYISI	DERSLİK BAŞINA DÜŞEN ÖĞRENCİ SAYISI	ÖĞRENCİ SAYISI	DERSLİK SAYISI	DERSLİK BAŞINA DÜŞEN ÖĞRENCİ SAYISI
ORTA ÖĞRETİM KURUMLARI						
DEVREK HAMİDİYE ANADOLU LİSESİ	525	32	16	526	32	16
SABAHAT CEMİL ULUPINAR SOSYAL BİLİMLER LİSESİ	271	16	17	359	16	22
DEVREK ANADOLU LİSESİ	405	23	18	434	23	19
DEVREK ANADOLU İMAM HATİP LİSESİ	526	19	28	559	20	28
MESLEKİ VE TEKNİK ANADOLU LİSESİ	758	26	29	848	26	33
EĞERCİ ÇOK PROGRAMLI ANADOLU LİSESİ	71	7	10	54	7	8
ORTAOKULLAR						
ATATÜRK İMAM HATİP ORTAOKULU	154	8	19	246	9	27
KARŞIYAKA 100. YIL ORTAOKULU	347	19	18	292	19	15
AHMET TANER KIŞLALI ORTAOKULU	749	15	50	777	16	49
GAZİ ORTAOKULU	298	15	20	258	16	16
KUVA-YI MİLLİYE ORTAOKULU	263	15	18	262	15	17
75. YIL CUMHURİYET ORTAOKULU	325	13	25	314	13	24
ÖZBAĞI ORTAOKULU	106	9	12	90	9	10
EĞERCİ ORTAOKULU	115	10	22	111	10	11
YAZICIK ORTAOKULU	97	5	19	84	5	17
İLKOKULLAR						
KARŞIYAKA 100. YIL İLKOKULU	346	19	18	417	19	22
ÖZBAĞI İLKOKULU	102	7	15	80	7	11
EĞERCİ İLKOKULU	102	8	13	96	9	11
YAZICIK İLKOKULU	63	5	13	57	5	11
FATİH İLKOKULU	475	21	23	663	22	30
İSTİKLAL İLKOKULU	434	19	23	488	20	24
MİSAK-I MİLLİ İLKOKULU	267	16	22	310	16	22
ÇAYDEĞİRMENİ İLKOKULU	307	15	20	374	19	20
OKUL ÖNCESİ EĞİTİM						
ANAOKULU	71	4	18	64	4	16



İLÇE TEKNOLOJİK KAYNAKLAR

Bilgisayar Laboratuvarı Sayısı	B.T. Sınıfı Sayısı	Büroda Kullanılan Bilgisayar Sayısı	Eğitim Amaçlı Kullanılan Bilgisayar Sayısı	Fatih Projesi Kapsamında Akıllı Tahta Sayısı	Fatih projesi Kapsamında Çok Fonksiyonlu Yazıcı Sayısı	Fatih Projesi Kapsamında Doküman Kamera Sayısı	Fatih Projesi Kapsamında Tablet Bilgisayar Sayısı
5	3	151	412	106	5	6	64

İLÇE BİLİŞİM ENVARTERİ

TARAYICI	LAZER YAZICI	PROJEKSİYON MAKİNASI	FOTOKOPİ MAKİNASI	HOPARLÖR
27	112	151	40	74



MALİ KAYNAKLAR

Devrek İlçe Milli Eğitim Müdürlüğü Mali Kaynaklar Tablosu

HARCAMA KALEMLERİ	2011		2012		2013		2014		
	GELİR	GİDER	GELİR	GİDER	GELİR	GİDER	GELİR	GİDER	
GENEL BÜTÇE	Tüketime Yönelik Mal ve Malzeme Alımları	4.599,00	4.598,00	5.487,00	5.486,00	11.246,00	11.245,28	17.994,50	17.994,50
	Menkul Mal, Maddi Hak Alım, Bakım ve Onarım Giderleri	884,00	883,09	-	-	1.151,12	1.151,12	4.665,00	4.597,85
	Hizmet Alımları	1.899,00	1.898,43	1.792,00	1.791,25	3.496,00	3.496,00	4.024,97	4.024,97
	Hizmet Alımları (Taşıma+Yemek)	-	-	-	-	-	-	1.085.921,00	1.085.474,38
	Gayrimenkul Mal Bakım ve Onarım Giderleri	-	-	-	-	18.998,55	18.998,55	48.467,43	48.467,43
	Mamul Mal Alımları	16.924,00	16.923,00	-	-	-	-	14.997,21	14.997,21
ÖZEL BÜTÇE	Tüketime Yönelik Mal ve Malzeme Alımları (Elektrik, Su)	145.00,00	100.334,98	97.000,00	77.735,00	134.190,00	99.850,00	155.000,00	105.663,00
	Tüketime Yönelik Mal ve Malzeme Alımları	-	-	6.500,00	6.410,00	1.600,00	1.503,00	-	-
	Hizmet Alımları (internet)	19.630,00	15.845,92	16.402,00	12.509,00	12.900,00	12.881,00	19.000,00	12.721,00
	Hizmet Alımları (Taşıma+Yemek)	1.931.443,59	1.572.924,97	2.066.509,15	2.044.788,52	3.286.088,57	3.238.126,27	2.912.242,32	2.874.879,16
KANTİN GELİRLERİ	8.150,00	8.150,00	8.449,00	8.449,00	9.135,00	9.135,00	12.798,00	12.798,00	
GENEL TOPLAM	1.983.529,59	1.721.558,39	2.202.139,15	2.157.168,77	3.459.806,69	3.377.387,67	4.275.110,43	4.181.617,50	

E.2: Kurum Dışı Analiz

E.3: GZFT (Swot) Analizi

a) Güçlü Yönler

- Genç ve aktif bir Öğretmen kadrosuna sahip olunması
- Müdürlüğümüz ile okullar arasında koordinasyon ve iletişimin kolay kurulması
- İlçe Milli Eğitim Müdürlüğümüzün Kültür faaliyetleri, proje ve planlamada aktif rol oynaması
- Genç ve dinamik bir nüfus ve öğrenci potansiyeline sahip olmak
- Ülkemizin ve Eğitimin Başkentine, Üniversitelere, akademisyenlere yakın olmanın avantajlarını kullanıyor olabilmesi
- İlçe düzeyinde Eğitimde başarıyı artırıcı proje çalışmalarının yapılması
- Bilgi Teknolojilerinin eğitim ve öğretim içerisindeki payının giderek artması

b) Zayıf Yönler

- Program, seminer, toplantı, proje vb. çalışmalara katılım ve karar almada katılımcılığın istenilen düzeyde olmaması
- MTE' de iş piyasasının ihtiyaçlarına göre mesleki eğitim alanlarının belirlenememesi
- Tüm okul ve kurumlardaki öğretmen ihtiyacının karşılanamaması
- İlçemizde sosyal/sportif ve öğrencilerin yetenekleri sergileyebilecekleri / geliştirebilecekleri mekânların yetersizliği
- İlköğretimde ve Ortaöğretimde derslik başına düşen öğrenci sayısının fazla olması
- Ölçme değerlendirme sisteminin okul içi ve okullar arasında koordineli olarak yürütülememesi
- Öğrencilere yapılan sınavlarda, soruların ve test maddelerinin analiz edilmemesi.
- Ortaöğretimde bazı okulların kendisine ait binasının bulunmaması ve aynı binada 2 farklı tür Okulun eğitim-öğretim faaliyetini yürütmesi
- Hayırsever ve STK'ların eğitime duyarlı olmaması
- Nitelikli kurumsal ve bireysel performans değerlendirmesi yapılmaması
- Bilişim teknolojilerine uyumda zorluk yaşanması
- İlköğretimden Ortaöğretim kurumlarına geçişte yöneltme yönergesinin yeteri kadar dikkate alınmaması
- Öğretmenlerimizin yeni müfredata uyum sorunlarının olması ve müfredatı yeterince bilmemeleri.
- Bazı okul ve kurumlarımızın binalarının kendilerine ait olmaması.
- Var olan teknolojinin ilgililerce etkin kullanılmaması.

c) Fırsatlar

- Merkezi yönetimin eğitime gerekli desteği sunması ve yerel yönetimin işbirliği sağlaması
- İlçemizin Büyükşehir sınırları içinde bulunması kültür, eğitim, ulaşım ve sanat gibi alanlarda taşra ilçelere göre avantajlı konumda olunması
- Teknoloji temelli yeni öğrenme ve etkileşim fırsatlarına kolay erişim
- Üniversitelerin sağladığı akademik, bilimsel, sosyal birim ve kurumlardan faydalanılması
- Özel eğitim veren, eğitim kurumlarının varlığı
- Müdürlüğümüzün yenileşme (inovasyon) odaklı yapılan çalışmalara ve gelişmelere açık olması
- Karar alma organlarına yakın olunması ve kolay erişim
- İlçemizin merkez ilçe olması ve ilçemize yapılması planlanan üniversitenin varlığı

d) Tehditler

- Medyanın eğitime ve gençler üzerinde olumsuz etkilerinin olması
- Zararlı madde kullanımının küçük yaşlara kadar inmesi ve Madde bağımlılığının giderek yayılması
- Sınav odaklı eğitimin öğrencilere olumsuz etkisi
- Genel ve İl Özel İdaresi bütçesinde eğitime ayrılan ödeneğin yetersiz olması ve zamanında ödeneğin gelmemesi
- Öğretmen sirkülasyonu ve diğer personel yetersizliği
- Parçalanmış ailelerin artması ve şiddet olaylarının yaygın olması



- İlçemizde nüfus hareketliliği (Kırsaldan Merkeze öğrenci nakli)
 - Eğitim programlarının sık değişmesi nedeniyle eğitim kurumlarında uyum sorununun yaşanması
 - İlçemizin sosyal/ekonomik/kültürel yapısının farklılıkları
 - Kurumsallaşmanın olmaması dolayısıyla aidiyet duygusunun olmaması (Yöneticiye bağımlı olmak)
 - Okulların güvenliğinin sağlanmasında güçlükler yaşanması
- GZFT analiz sonuçları, kurumdaki bütün bölümlere duyurularak çalışanların görüşleri doğrultusunda yapılmıştır.
- Güçlü yönlerin fırsatlardan yararlanacak şekilde kullanılması, tehditlerin güçlü yönler ile bütünleştirilebilecek fırsatlara dönüştürülmesi ve zayıflıkları güçlü yönlere dönüştürecek stratejiler geliştirilmesi amaçlanmıştır.
- Yapılan değerlendirmeye göre;
- İlçe Milli Eğitim Müdürlüğü ile bağlı eğitim kurumları arasında koordinasyon ve iletişimin kolay kurulması,
 - Genç ve aktif bir Öğretmen kadrosuna sahip olunması,
 - İlçe Milli Eğitim Müdürlüğümüzün Kültür faaliyetleri, proje ve planlamada aktif rol oynaması, kurumun **en güçlü olduğu** yönleri olarak belirlenmiştir.
 - Yönetici kadrosunun uzun süre aynı okul ve kurumlarda görev yapmalarından dolayı çalışma heyecanlarının kalmaması, isteksizlik gibi nedenlerden dolayı yenilik ve çalışmalara kapalı olması,
 - İlköğretimde ve ortaöğretimde derslik basına düşen öğrenci sayısının fazla olması,
 - Program, seminer, toplantı, proje vb. çalışmalara katılım ve karar almada katılımcılığın istenilen düzeyde olmaması,
 - İlçemizde sosyal/sportif ve öğrencilerin yetenekleri sergileyebilecekleri / geliştirebilecekleri mekanların yetersizliği,
 - Ölçme değerlendirme sisteminin okul içi ve okullar arasında koordineli olarak yürütülememesi,
 - Ortaöğretimde bazı okulların kendisine ait binasının bulunmaması ve aynı binada 2 farklı tür okulun eğitim-öğretim faaliyetini yürütmesi,
 - Nitelikli kurumsal ve bireysel performans değerlendirmesi yapılmaması,
 - Öğretmenlerimizin yeni müfredata uyum sorunlarının olması ve müfredatı yeterince bilmemeleri,
 - Bazı okul ve kurumlarımızın binalarının kendilerine ait olmaması,
 - Tüm okul ve kurumlardaki öğretmen ihtiyacının karşılanamaması, kurumun öncelikli olarak **iyileştirmeye açık alanları** olarak değerlendirilmiştir.
 - Merkezi ve yerel yönetimin eğitime gerekli desteği sunması,
 - Müdürlüğümüzün yeniliklere, değişikliklere ve fikirlere açık olması,
 - İlçemizin merkez ilçe olması ve ilçemize yapılması planlanan üniversitenin varlığı, kurumun sosyo-kültürel değişimlere açık olması, merkezi ve yerel yönetimin eğitime sonsuz destek vermesi ve ilçemize yapılması planlanan Yıldırım Beyazıt Üniversitesinin varlığı **en önemli fırsat** olarak görülmüştür.
 - Medyanın eğitime ve gençler üzerinde olumsuz etkilerinin olması,
 - Öğretmen sirkülasyonu ve diğer personel yetersizliği,
 - Parçalanmış ailelerin artması ve şiddet olaylarının yaygın olması, kurumun en önemli tehdidi öğretmen sirkülasyonu ve medyanın eğitime olumsuz etkisi olarak görülmüş, parçalanmış ailelerin artması ve şiddet olaylarının yaygınlaşması **öncelikli tehdit olarak** algılanmıştır.

BÖLÜM 3

GELECEĞE YÖNELİM



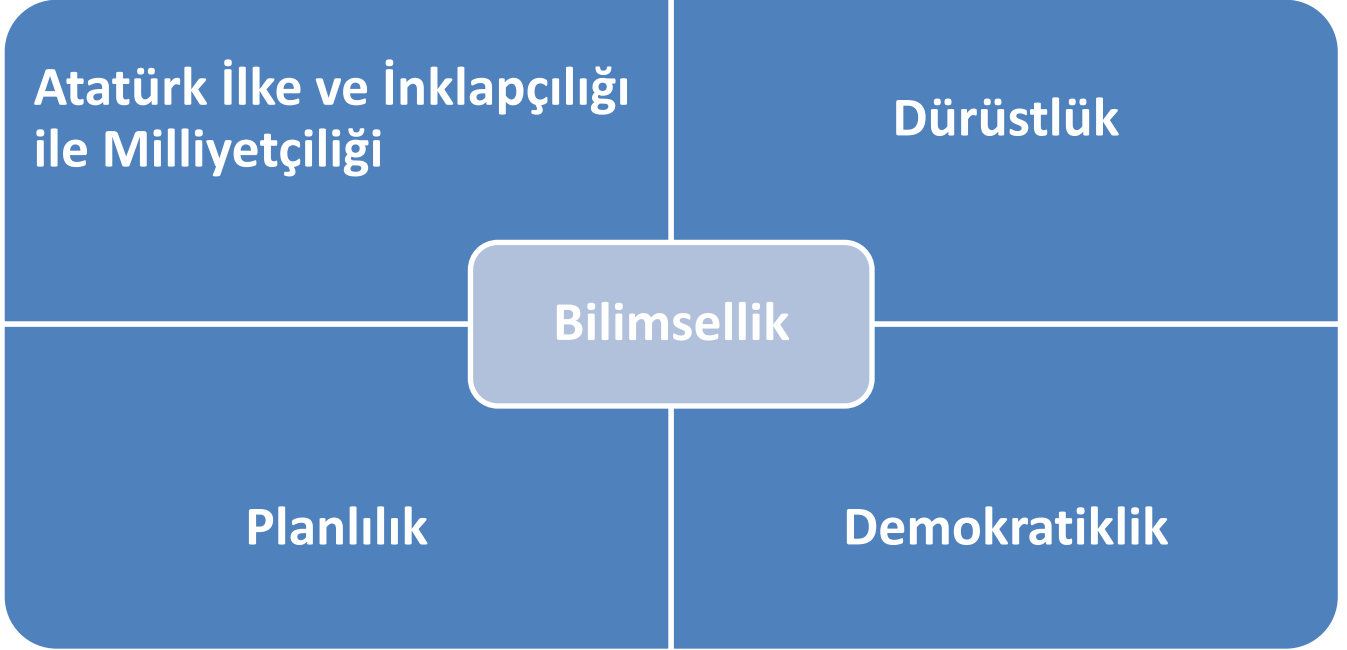
MİSYONUMUZ

- *Eğitim ve öğretim hizmetlerini her yöne eşit bakarak, planlı bir şekilde uygulamak; güçlü, üretken, paylaşımcı ve kendini aşabilen nesiller yetiştirmek, toplumumuzun gelişimine destek olmaktır.*

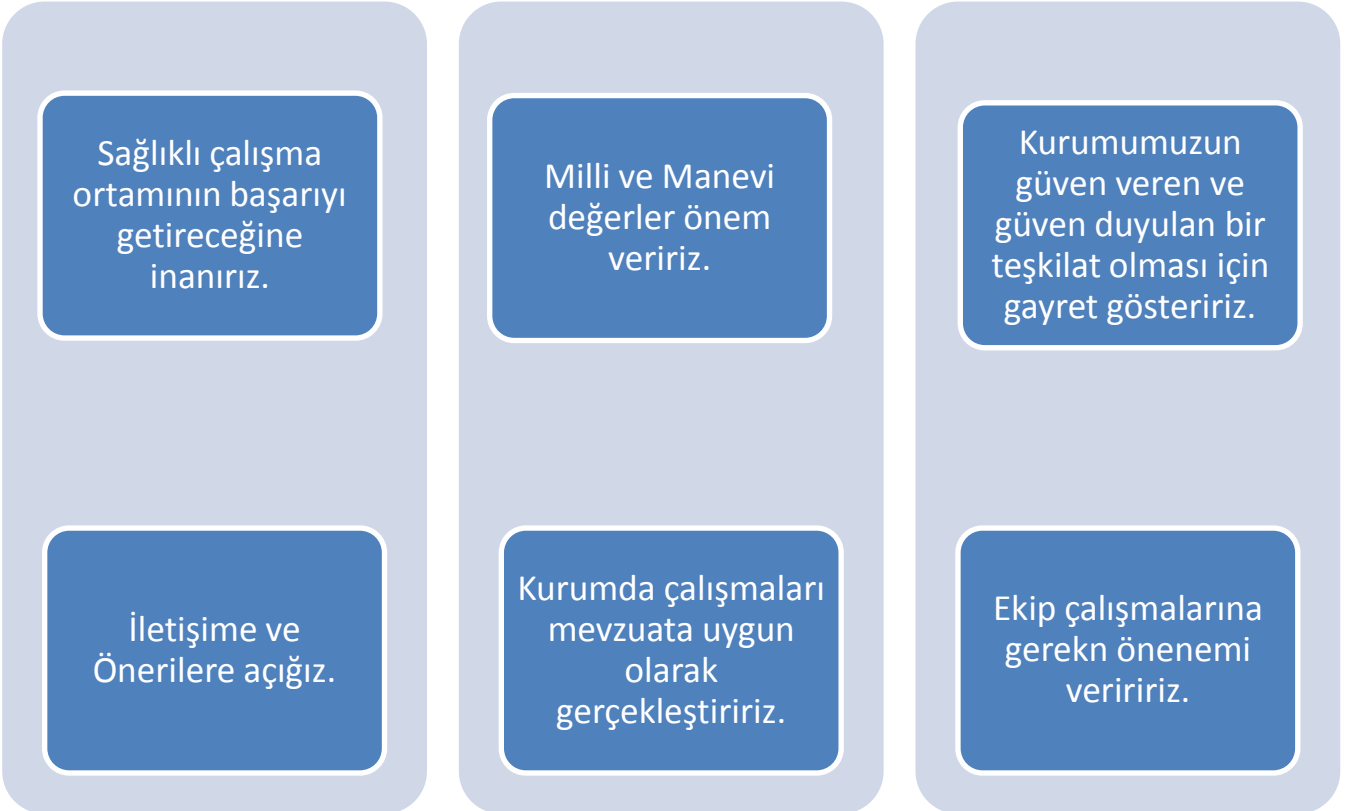
VİZYONUMUZ

- *Bilim ışığında hayallerini üretebilen, milli ve manevi değerlere sahip çıkan, gelişmek için çabalayan ve sonunda mükemmelliği yakalayan bir kurum olmak.*

İLKELERİMİZ



TEMEL DEĞERLERİMİZ





DEVREK İLÇE MİLLİ EĞİTİM MÜDÜRLÜĞÜ
2015-2019 STRATEJİK PLAN GELECEĞE YÖNELİM GENEL TOBLOSU

TEMA:1 EĞİTİMDE ERİŞİMİN ARTIRILMASI

Amaç: 1

Özel politika gerektiren gruplar başta olmak üzere tüm bireylere kendilerine yönelik sunulan eğitim ve öğretim hizmetlerine adil şartlar altında katılmaları ve tamamlamaları için ortam ve imkan sağlamak

Tema No	Amaç No	Hedef No	Hedef
1	1	1	Plan dönemi sonuna kadar eğitim öğretim grupları ile diğer tüm bireylere eğitimin her tür ve kademesinde katılım ve tamamlama oranlarını artırmak.
1	1	2	Plan dönemi sonuna kadar hayat boyu öğrenme kapsamında okullarımızda, halk eğitim merkezlerimizde, mesleki eğitim merkezlerimizde açılan kurslara katılımın artırılması ve belge alan kişi sayısını arttırmak.

TEMA:2 EĞİTİMDE KALİTENİN ARTIRILMASI

Amaç: 2

Her kademedeki bireylere ulusal ve uluslar arası ölçütlerde bilgi, beceri, tutum ve davranışın kazandırılması ile girişimci yenilikçi, yaratıcı, öğrenmeye açık, özgüven ve sorumluluk sahibi bireylerin yetişmesini sağlamak

Tema No	Amaç No	Hedef No	Hedef
2	2	1	Bütün bireylerin bedensel, ruhsal ve zihinsel gelişimlerine yönelik faaliyetlerini arttırmak ve katılım oranını sağlamak
2	2	2	Plan dönemi sonuna kadar Milli Eğitim Müdürlüğü MEM' e bağlı örgün ve yaygın eğitim kurumlarında uygulanan ulusal ve uluslar arası ve sosyal sorumluluk projelerinin sayısını arttırmak.
2	2	3	Plan dönemi sonuna kadar sektörlerle iş birliği yaparak hayat boyu öğrenme çerçevesinde iş gücü piyasasının talep ettiği becerilere göre uyumlu bireyler yetiştirmek ve istihdam sağlamak

TEMA: 3 KURUMSAL KAPASİTENİN GELİŞTİRİLMESİ

Amaç:3

Beşeri mali fiziki ve teknolojik yapı ile ve organizasyon yapısını birleştirerek eğitime erişimi ve eğitimde kaliteyi artıracak etkin ve verimli işleyen bir kurumsal yapıyı tesis etmek.

Tema No	Amaç No	Hedef No	Hedef
3	3	1	Plan dönemi sonuna kadar eğitim kurumlarının fiziki ortam kalitesini artırarak bütçe imkanları doğrultusunda donanım ihtiyaçlarını gidermek.
3	3	2	Plan dönemi sonuna kadar tüm personelin mesleki ve kişisel gelişim düzeylerini arttırmak
3	3	3	Plan dönemi sonuna kadar Milli Eğitim Müdürlüğü bünyesinde çalışan personelin motivasyonunu artırarak katılımcı organizasyon yapısı oluşturmak ve takdir etmek mekanizmasını çalışmasını sağlamak

TEMA 1: EĞİTİME ERİŞİMİN ARTIRILMASI





STRATEJİK AMAÇ 1:

Özel politika gerektiren gruplar başta olmak üzere tüm bireylere kendilerine yönelik sunulan eğitim ve öğretim hizmetine adil şartlar altında katılmaları ve tamamlamaları için ortam ve imkân sağlamak.

Stratejik Hedef 1.1

Plan dönemi sonuna kadar dezavantajlı gruplar başta olmak üzere, eğitim ve öğretimin her tür ve kademesinde katılım ve tamamlama oranlarını artırmak

Hedefin Mevcut Durumu

Zonguldak Genelinde;

Son üç yılda eğitim öğretime katılma bakıldığında okul öncesi eğitimde 2011–2012 yılında 3–5 yaş okullaşma oranı %26,06, 2012–2013 yılında %29,19 iken 2013–2014 öğretim yılında bu oran düşerek %26,86 olmuştur. Okul öncesi 4–5 yaş 2011–2012 yılında %37,63 2012–2013 yılında yükselerek %42,09 olurken, bu oran 2013–2014 yılında tekrar düşerek %36,58 olmuştur.

5–6 yaş okullaşma oranlarının son üç yıllık verilerine bakıldığında 2011–2012 yılında % 63 olan okullaşma oranı 2012–2013 yılında % 65 seviyesine çıkmasına rağmen 2013–2014 yılında eğitim sisteminde 4+4+4 geçilmesi nedeniyle 60–66 ay aralığındaki çağ nüfusu isteğe bağlı olarak 1. Sınıfa kayıt olduğundan bu oran %44 seviyesine inmiştir.

İlkokul okullaşma oranlarına bakıldığında 2013–2014 yılı net okullaşma oranı % 100 olduğu, ortaokul net okullaşma oranının 2012–2013 yılında %95,53 olan ortaokul okullaşma oranının 2013–2014 yılında % 97,8 seviyesine çıkmıştır.

Ortaöğretimde okullaşma oranlarına bakıldığında 2011–2012 yılında % 73,12 olan okullaşma oranı 2012–2013 yılında 78,12 iken bu oran 2013–2014 yılında %85,15 olduğu görülmüştür.

Ortaöğretimde son üç yılın kız okullaşma oranlarında çok azda olsa bir artış söz konusu olmakla birlikte erkek okullaşma oranı karşısında istenilen seviyede olmadığı görülmektedir. Kız okullaşma oranlarına bakıldığında 2011–2012 yılında %89,85 iken bu oran 2013–2014 yılında % 92,65 seviyesine çıkmıştır.

Genel ortaöğretim oranlarına bakıldığında 2011–2012 yılında %46,97 olan oranın, 2013–2014 yılında %42,52 seviyesine düştüğü görülmüştür. Orta öğretim oranlarında din eğitimi oranının 2011–2012 yılında 6,54 iken 2013–2014 yılında büyük artış göstererek %17,92 seviyesine çıkmıştır. Ortaöğretim içinde mesleki eğitime giden öğrencilerin oranları göz önüne alındığında 2011–2012 yılında 46,49 olan oranın 2013–2014 yılında % 49,86 seviyesine çıkmıştır.

Öğrencilerin ortaöğretim okullarını tercih oranlarına bakıldığında genel ortaöğretim yüzdeleri düşerken mesleki eğitim ve din eğitimi yüzdelerinin arttığı görülmektedir.

Özel eğitim kurumlarının tercih edilmesi oranlarına bakıldığında 2013–2014 yılında temel eğitimi tercih etme oranı, genel ortaöğretime tercih eden öğrenci oranından yüksek olduğu görülmektedir. Öğrencilerin üç yıllık 10 gün ve üzeri devamsızlık sayıları; ilköğretimde 2011–2012 yılında 1078 öğrenci(%4,06) , 2012–2013 yılında bu sayı 962(%5,13) öğrenciye düşerken 2013–2014 yılında bu sayının 1236(4,7) öğrenci seviyelerine kadar çıkmıştır. Ortaöğretimde devamsızlık oranlarına bakıldığında ise; 2011–2012 yılında 10 gün ve üzeri devamsızlık yapan öğrenci oranı %22 olduğu, 2012–2013 yılında bu oran %26 seviyesine çıkarken, 2013–2014 yılında ise % 24 olmuştur.



Zonguldak ilimizde son üç yılda ilköğretim ve ortaöğretimde okulu tamamlama oranlarına bakıldığında 2011–2012 yılında okulu tamamlama oranı ilköğretimde oran %99,66 iken ortaöğretimde bu oran 95,32 olarak görülmüştür.2012–2013 yılında ilköğretimde okulu tamamlama oranı % 100 olurken, ortaöğretimde 94,20 olmuştur. 2013–2014 yılında ilkokul ve ortaokulda tamamlama % 100 iken, ortaöğretimde %98,26 olarak görülmüştür. Temel eğitimde ve ortaöğretimde okul terk oranlarına bakıldığında 2013–2014 yılında ilköğretimde % 0,05 iken, aynı yıl ortaöğretimde 1,49 olmuştur. Sınıf tekrarına kalan öğrenci oranları 2011–2012 yılında temel eğitimde %0,43 iken ortaöğretimde %1,19, 2012–2013 yılında temel eğitimde bu oran %0,29'a inerken, ortaöğretimde bu oran %1,11 seviyesine inmiştir.

Devrek Genelinde;

Son üç yılda eğitim öğretime katılma oranları aşağıdaki Performans Çizelgesinde yıllara göre dağılım gösterilmiştir.

Performans Göstergeleri

Performans Göstergeleri		Önceki Yıllar			Hedef
		2011-2012	2012-2013	2013-2014	2019
Okulöncesi 3-5 yaş grubu okullaşma oranı(%)		35,5	30,7	20,68	40
Okulöncesi 4-5 yaş grubu okullaşma oranı(%)		34,2	32,5	27,8	40
Anasınıfı 5 yaş grubu okullaşma oranı(%)		33,8	37,3	40	45
İlkokul okullaşma oranı(%)		100	100	100	100
Ortaokul okullaşma oranı(%)		95	100	100	100
Temel Eğitim içinde din öğretimi oranı(%)		10	12	15	20
Ortaöğretimde örgün eğitim okullaşma oranı(%)		5	8	10	15
Ortaöğretimde kız okullaşma oranı(%)		94	96	97	100
Ortaöğretimde erkek okullaşma oranı(%)		98	99	99	100
Genel ortaöğretim oranı(%)		99	99	99	100
Temel Eğitim	10-20 Gün devamsızlık yapan öğrencinin toplam öğrenci sayısına oranı (%)	2	1,5	1	0
	21 Gün ve üzeri devamsızlık yapan öğrencinin toplam öğrenci sayısına oranı(%)	1,5	1	0,5	0
Ortaöğretim	10-20 Gün devamsızlık yapan öğrencinin toplam öğrenci sayısına oranı(%)	3,5	3,2	3	1
	21 Gün ve üzeri devamsızlık yapan öğrencinin toplam öğrenci sayısına oranı(%)	2,5	2	1	1
Temel eğitimde okulu terk eden öğrenci oranı(%)		0	0	0	0
Ortaöğretimde örgün eğitimi terk eden öğrenci oranı(%)		0	0	0	0



Temel eğitimde sınıf tekrarına kalan öğrenci oranı(%)	0	0	0	0
Ortaöğretimde sınıf tekrarına kalan öğrenci oranı(%)	3	3,5	3	1

Stratejiler

SIRA	STRATEJİLER	SORUMLU BİRİM
1	Okul öncesi eğitimin önemi ile ilgili bilgilendirici teşvik edici faaliyetler yapılacaktır.	Temel Eğitim Birimi Strat. Plan. Ve Gelişt. Bi.
2	Okullaşma oranlarının artırılması konusunda okul yöneticileri ve öğretmenlere yönelik bilgilendirme toplantıları yapılacaktır.	Temel Eğitim Birimi Ortaöğretim Birimi Mesleki Eğitim Birimi Din Öğretimi Birimi
3	Okullaşma oranları düşük olan bölgelerdeki ailelere yönelik bilgilendirme çalışmaları yapılacaktır.	Temel Eğitim Ve Ortaöğretim Birimi Din Öğretimi Birimi Mesleki Eğitim Birimi
4	Ortaöğretimde okullaşmanın artırılması amacıyla okullarda durum analizi yapılacak ve gerekli önlemler alınacaktır.	Ortaöğretim Birimi Din Öğretimi Birimi Mesleki Eğitim Birimi
5	Özel öğretim teşviki konusunda il genelinde bilgilendirme çalışmaları yapılarak okullaşma oranının artırılması sağlanacaktır.	Özel Öğretim Birimi Temel Eğitim Birimi Ortaöğretim Birimi
6	Okul terk nedenleri ile ilgili araştırma yapılacak ve bu konuda önlemler alınacaktır.	Temel Eğitim Birimi Ortaöğretim Birimi Mesleki Eğitim Birimi Din Öğretimi Birimi Hukuk Birimi HBÖ Birimi
7	Veli eğitimini kapsayacak ulusal yada uluslararası projeler üretilecektir.	Temel Eğitim Birimi Ortaöğretim Birimi Mesleki Eğitim Birimi Strat. Plan. Ve Gelişt. Bi. HBÖ Birimi
8	Devamlılığın sağlanması için eğitim ortamlarında farklı sosyal faaliyetler oluşturarak öğrencilerin okulda kaliteli zaman geçirmeleri sağlanacaktır	Temel Eğitim Birimi Ortaöğretim Birimi Mesleki Eğitim Birimi Din Öğretimi Birimi
9	Öğrenci devamsızlıkları izleme araçları geliştirilecektir.	Bil. İşl. ve Eğit. Tekn. Hiz. Temel Eğitim Birimi Ortaöğretim Birimi Mesleki Eğitim Birimi Strat. Plan. Ve Gelişt. Bi.



10	e-Okul devamsızlık modülünün okul/kurumlarca güncel tutulması sağlanacak ve velinin bilgilendirilmesi okul/kurum yöneticilerince düzenli yapılacaktır.	Temel Eğitim Birimi Ortaöğretim Birimi Mesleki Eğitim Birimi Din Öğretimi Birimi
11	Okul devamsızlığın nedenleri ile ilgili araştırma yapılacak ve bu konuda önlemler alınacaktır.	Temel Eğitim Birimi Ortaöğretim Birimi Mesleki Eğitim Birimi Din Öğretimi Birimi
12	Veli eğitimini kapsayacak ulusal ya da uluslararası projeler üretilecektir.	Temel Eğitim Birimi Ortaöğretim Birimi Mesleki Eğitim Birimi Destek Hizmetleri Birimi Strat. Plan. Ve Gelişt. Bi.
13	Öğrencilerin devam-devamsızlık durumlarının akademik başarı üzerindeki etkileri konusunda velilere bilgilendirme yapılacaktır.	Temel Eğitim Birimi Ortaöğretim Birimi Mesleki Eğitim Birimi Din Öğretimi Birimi HBÖ Birimi
14	Devamsızlık ve okul terki istatistikleri okul bazında tutulup gerekli önlemler alınacaktır.	Temel Eğitim Birimi Ortaöğretim Birimi Mesleki Eğitim Birimi Din Öğretimi Birimi Bilgi İşl. ve Sınav Hiz. Bir.

Stratejik Hedef 1.2

Plan dönemi sonuna kadar hayat boyu öğrenme kapsamında açılan sosyal kültürel mesleki ve teknik eğitim ve okuma yazma kurslarına katılımı veya belge alan kişi sayısını artırmak.

Hedefin Mevcut Durumu

Zonguldak Genelinde;

İlimizde Hayat Boyu Öğrenme kapsamında Merkezde açılan sosyal kültürel ve mesleki teknik eğitim kurslarına katılım sayıları göz önünde bulundurulduğunda 2011–2012 eğitim öğretim yılında kursa katılan kişi sayısı 10697 iken; 2012–2013 yılında kurslara katılan kursiyer sayısı 9542,2013–2014 yılında 10941 olmuştur.

Hayat Boyu Öğrenme kapsamında Zonguldak İl Millî Eğitim Müdürlüğü merkez ilçede açılan kursa katılarında düşüş olmasına rağmen, belge alan kişi sayısında son yıl bir önceki yıla göre artış göstermiştir.2011–2012 yılında açılan 164 okuma yazma kursundan 102 başarılı olup belge alırken,2013–2014 yılında ise açılan 114 okuma yazma kursundan 106 kişi başarılı olup, belge almaya hak kazanmıştır.

Devrek Genelinde;

Aşağıdaki Performans Çizelgesinde Hayat Boyu Öğrenme kapsamında İlçemizde açılan sosyal kültürel ve mesleki teknik eğitim kurslarına katılım sayıları göz önünde bulundurulduğunda İlçemizde Sosyal ve Kültürel alanda yükselen değerler gösterilmiştir.



Performans Göstergeleri

Performans Göstergeleri	Önceki Yıllar			Hedef
	2011-2012	2012-2013	2013-2014	2019
Sosyal Ve Kültürel alanda açılan kurs sayısı	30	45	54	80
Sosyal Ve Kültürel alanda açılan kurslara katılan kişi sayısı	315	512	620	900
Sosyal Ve Kültürel alanda açılan kurslardan belge alan kişi sayısı	300	480	550	800
Mesleki Ve Teknik Eğitim kurs sayısı	24	36	48	60
Mesleki Ve Teknik Eğitim kurslara katılan kişi sayısı	310	520	615	700
Mesleki Ve Teknik Eğitim alanında açılan kurslardan belge alan kişi sayısı	290	450	580	700
Okuma –Yazma kurs sayısı	22	36	54	80
Okuma-Yazma kursuna katılan kişi sayısı	220	410	650	900
Okuma -Yazma kursundan belge alan kişi sayısı	200	390	600	900

Stratejiler

Hedef	SIRA	STRATEJİ	SORUMLU BİRİM
3	1	Hayat Boyu Öğrenme kapsamında açılacak kurslar ve düzenlenecek fuar, kermes, sergi ile ilgili bilgilendirmelerin çeşitli medya araçları ile yapılacaktır.	Hayat Boyu Öğrenme Birimi
3	2	Dezavantajlı gruplara (Engelli Bireyler, Mahkûmlar, Kadınlara vb.) yönelik sosyal sorumluluk çalışmaları yapıp, katılımlar konusunda teşvik edilecektir.	Hayat Boyu Öğrenme Birimi
3	2	Okuma yazma kurslarına katılımı artırmak amacıyla İlçe Müdürlükleri, köy imamları ve köy mahalle muhtarları ile işbirliği yapılacaktır.	Hayat Boyu Öğrenme Birimi

TEMA 2: EĞİTİMDE KALİTENİN ARTIRILMASI





STRATEJİK AMAÇ 2:

Her kademedeki bireye ulusal ve uluslararası ölçütlerde bilgi, beceri, tutum ve davranışın kazandırılması ile girişimci, yenilikçi, yaratıcı, dil becerileri yüksek, iletişime ve öğrenmeye açık, özgüven ve sorumluluk sahibi sağlıklı ve mutlu bireylerin yetişmesine imkân sağlamak

Stratejik Hedef 2.1

Bütün bireylerin bedensel, ruhsal ve zihinsel gelişimlerine yönelik faaliyetlere katılım oranını ve öğrencilerin akademik başarı düzeylerini artırmak.

Hedefin Mevcut Durumu

Zonguldak Genelinde;

2013–2014 Eğitim öğretim yılında yapılan TEOG sınavı sonucunda ilimiz merkez ilçede sınava katılan öğrencilerin tüm derslerden okul il puan ortalaması 63,81 iken TEOG il puan ortalaması 54,47 olmuştur. Ders bazında okul ve sınav puanları ele alındığında Türkçe okul puan ortalamasının 67,30 sınav puan ortalamasının 65,66 olduğu görülmüştür. Matematik okul puan ortalaması 60,76 iken sınav puan ortalaması 44,77 olduğu, Din Kültürü Ve Ahlak Bilgisi okul puan ortalamasının 75,38 iken, sınav puan ortalamasının 65,11 olduğu, Fen Ve Teknoloji Dersinin okul puan ortalamasının 64,41, sınav puan ortalamasının 52,76, Yabancı Dil okul ortalamasının 61,61 sınav puan ortalamasının 51,22, İnkılap Tarihi okul puan ortalamasının 55,38, sınav puan ortalamasının 57,04 olduğu görülmektedir.

2011–2012 yılında ortaöğretim kurumlarından öğrenim göre veya mezun olan öğrencilerin 6186'sı YGS' ye başvurmuş ve bu öğrencilerden 1647'si lisans programına, 357'si ön lisans programına, 175 kişi ise AÖF programına yerleşmiştir.

2011–2012 yılında LYS sınavına başvuran 3481 öğrenciden 3078 öğrenci 180 üzeri puan alırken, 2013–2014 yılında LYS sınavına giren 3160 başvurmuş ve başvuranlar arasından 180 üzeri puan alan kişi sayısı 2719'dır.

İlimizde yapılan bursluluk sınavı sonucunda burs almaya hak kazanan öğrenci oranları 2011-2012 eğitim öğretim yılında % 0,63 oranı, 2012-2013 yılında %0,61 ve 2013-2014 yılında %0,54 oranında olduğu görülmektedir.

Zonguldak İl Milli Eğitim Müdürlüğü Merkez İlçede bulunan okullarımızın okul bünyesinde yapmış olduğu faaliyetlerin sayılarına göre 2011–2012 eğitim-öğretim yılında 948 faaliyet, 2012–2013 yılında 1141 faaliyet, 2013–2014 yılında ise 1326 öğrencilere yönelik faaliyet yapılmıştır.

Temel eğitim ve orta öğretim okullarımızda eğitim gören öğrencilerin okul dışında yaptığı sosyal faaliyetlere katılım sayılarına bakıldığında 2011–2012 yılında 4548 öğrenci, 2012–2013 yılında 4303 öğrenci sosyal faaliyetlere katılırken, 2013–2014 yılında ise 5554 öğrenci okul dışı sosyal faaliyetlere katılmıştır.

İl Milli Eğitim Müdürlüğümüz merkez ilçede bulunan okulların sağlıklı bir ortamda eğitim öğretim hizmeti sunması amacıyla 2013–2014 yılında Milli Eğitim Bakanlığın başlatmış olduğu "Beslenme Dostu Okul" projesine 25 okulumuz başvuruda bulunmuş, başvuruda bulunma okullar arasından 22 okulumuz ödül almıştır. "Beyaz Bayrak" projesine 2011–2012 yılında başvuran 15 okulumuzdan 13 alırken, 2012–2013 yılında başvuran 5 okuldan 3'ü alırken, 2013–2014 yılında başvuran 3 okuldan sadece 1 okulumuz ödüle layık görülmüştür.

Öğrencilerin ve velilerin "Yeterli Ve Dengeli Beslenme" konusunda eğitimi almaları amacıyla halk sağlık müdürlüğü uzman diyetisyenlerince yapılan bilgilendirmelere 7 okuldan 1250 öğrenci ve 300 veli eğitim almıştır.

İl milli eğitim müdürlüğü ve halk sağlık müdürlüğü tarafından 7 okulda 1250 öğrencinin beden kitle endeksi hesaplanmıştır. Yapılan ölçümler sonucunda öğrencilerden % 5'i çok zayıf çıkarken, % 6 zayıf, %55 normal, %12 kilolu, %21 fazla kilolu çıkmıştır.



Devrek Genelinde;

2013–2014 Eğitim öğretim yılında yapılan TEOG sınavı sonucunda ilçemizde sınava katılan öğrencilerin tüm derslerden okul ilçe puan ortalaması 95,36 iken TEOG il puan ortalaması 88,5 olmuştur.

2011–2012 yılında ortaöğretim kurumlarından öğrenim göre veya mezun olan öğrencilerin 93'sü YGS' ye başvurmuş ve bu öğrencilerden 65'si lisans programına, 25'si ön lisans programına, 3 kişi ise AÖF programına yerleşmiştir.

Performans Göstergeleri

Performans Göstergeleri		Önceki Yıllar			Hedef
		2011-2012	2012-2013	2013-2014	2019
TEOG İlçe Ortalaması		-	-	88,5	95
İlçe Milli Eğitim Müdürlüğü bünyesinde eğitimde kaliteyi arttırmak amaçlı yapılan çalışma sayısı	Temel Eğitim	-	-	5	10
	Ortaöğretim	-	-	5	10
	Din Hizmetleri	-	-	4	10
	Özel Eğitim	-	-	-	10
	Mesleki Eğitim	-	-	2	5
	Hayat Boyu Öğrenme	1	1	1	5
	Özel Öğretim	1	1	1	5
	Stratejik Planlama ve Geliştirme Hizmetleri	1	1	1	5
YGS sınavında 140–180 puan arası alan kişi sayısı		93	85	77	95
YGS sınavında 180 ve üzeri puan alan kişi sayısı		293	271	285	300
YGS sınavı sonucunda lisans programına yerleşen kişi sayısı		244	258	269	300
YGS sınavı sonucunda ön lisans programına yerleşen kişi sayısı		46	88	93	100
YGS sınavı sonucunda Açık Öğretim Fakültesi programına yerleşen kişi sayısı		48	67	73	90
Sınavsız ön lisans ve açık öğretim fakültelerine yerleşen öğrenci sayısı		94	115	136	150
LYS sınavına giren öğrenci sayısı		497	455	478	500
LYS sınavında 180 ve üzeri puan alan kişi sayısı		101	127	149	200
Bursluluk sınavı sonucunda burs almaya hak kazanan öğrenci oranı		9,8	8,2	13	15
Beslenme Dostu okul projesine başvuru sayısı		3	4	4	10



Beslenme dostu okul projesi sonucu ödül alan okul sayısı	2	3	2	5
Beyaz bayrak projesine başvuru sayısı	6	5	5	10
Beyaz bayrak projesi sonucu ödül alan okul sayısı	5	4	3	10

Stratejiler

SIRA	STRATEJİ	SORUMLU BİRİM
1	AR-GE koordinatörlüğünde çevre kurumlarla işbirliği yapılarak öğrencilere yönelik kişisel gelişim faaliyetleri yapılacaktır.	Strat. Plan. Ve Gelişt. Bi. Bil. İşlem ve Eğit. Tekn. Hiz
2	İlçe MEM eğitim birimlerinde Akademik başarının düşük olmasının nedenlerini konu alan bilimsel araştırma yapılacaktır.	Strat. Plan. Ve Gelişt. Bi. Maarif Müfettişleri
3	Ortaöğretim okullarında okuyan öğrencilerin yüksek öğrenime yönlendirme faaliyetlerinin düzenli ve etkin yapılması sağlanacaktır.	Temel Eğitim Birimi Ortaöğretim Birimi Mesleki Eğitim Birimi Din Öğretimi Birimi
4	Eğitmenlere yeni ölçme değerlendirme tekniklerini içeren bilgilendirme seminerleri düzenlenecektir.	Temel Eğitim Birimi Ortaöğretim Birimi Mesleki Eğitim Birimi Din Öğretimi Birimi Strat. Plan. Ve Gelişt. Bi. Maarif Müfettişleri
5	Ölçme değerlendirme yöntemlerinde aynı tip kurumlar arasında birliktelik sağlanacaktır.	Temel Eğitim Birimi Ortaöğretim Birimi Mesleki Eğitim Birimi Din Öğretimi Birimi Strat. Plan. Ve Gelişt. Bi. Maarif Müfettişleri
6	TEOG ortalaması ile okul ortalamaları arasındaki farkın yok olması için ölçme değerlendirme sisteminde bireysel yorumlardan kaynaklanan hataların en az düzeye indirecek önlemler alınacaktır.	Temel Eğitim Birimi Ortaöğretim Birimi Mesleki Eğitim Birimi Din Öğretimi Birimi Strat. Plan. Ve Gelişt. Bi. Maarif Müfettişleri
7	Eğitim kurumlarında öğrencilere yönelik uygulanacak rehberlik formunda birliktelik sağlanması ve formların eş zamanlı uygulanması için RAM Merkezince planlama yapılacaktır.	Temel Eğitim Birimi Ortaöğretim Birimi Mesleki Eğitim Birimi Din Öğretimi Birimi Strat. Plan. Ve Gelişt. Bi. Maarif Müfettişleri
8	Akademik başarıyı artırmak amacıyla 2 ayda bir sistematik olarak eğitim bölgeleri zümre toplantıları yapılacak ve bu toplantılarda okul tiplerine göre öğretmenler arası konu bütünlüğü sağlanacaktır.	Temel Eğitim Birimi Ortaöğretim Birimi Mesleki Eğitim Birimi Din Öğretimi Birimi



		Maarif Müfettişleri
9	Sosyal medyanın olumsuz etkilerinin ortadan kaldırılması için öğrencilere yönelik faaliyetlerin düzenlenecektir.	Temel Eğitim Birimi Ortaöğretim Birimi Mesleki Eğitim Birimi Din Öğretimi Birimi
10	Sosyal ve kültürel faaliyet alan eksikliğinin çevre kuruluşlar ile işbirliği yapılarak giderilmesi için planlama yapılacaktır.	Temel Eğitim Birimi Ortaöğretim Birimi Mesleki Eğitim Birimi Din Öğretimi Birimi
11	Öğrencilerin sağlık taramasından geçirilmesi için İlçe Sağlık ve İlçe Halk Sağlık Müdürlüğü ile işbirliği yapılacaktır.	Temel Eğitim Birimi Ortaöğretim Birimi Mesleki Eğitim Birimi Din Öğretimi Birimi
12	Okul sağlığı bilinci oluşturmak amacı ile İlçe Sağlık ve İlçe Halk Sağlık Müdürlüğü ile işbirliği yapılarak öğrencilere eğitim verilecektir.	Temel Eğitim Birimi Ortaöğretim Birimi Mesleki Eğitim Birimi Din Öğretimi Birimi

STRATEJİK HEDEF 2.2

Plan dönemi sonuna kadar Milli Eğitim Müdürlüğü ve MEM'e bağlı örgün ve yaygın eğitim kurumlarında, uygulanan ulusal / uluslararası veya sosyal sorumluluk projelerinin sayısını arttırmak.

Hedefin Mevcut Durumu

Zonguldak Genelinde;

Zonguldak İl Milli Eğitim Müdürlüğü merkez ilçede bulunan kurumlarımızın Uluslararası hareketlilik programlarının yıllara göre verilerine bakıldığında ilimiz merkez ilçede 2007–2008 Eğitim öğretim yılında 4 okul proje kapsamında hareketliliğe katılırken 2013–2014 yılında 3 proje kabul görmüştür. Uygun görülen 3 proje bünyesinde toplam 72 kişi katılırken, projelerden toplam 466,836 € hibe alınmıştır.

Okullarımızın son yıllarda sosyal sorumluluk alanında yaptığı yerel projelere bakıldığında 2011–2012 yılında hiç proje yapılmazken 2012–2013 ve 2013–2014 yıllarında okullarımız ve İl Milli Eğitim Müdürlüğümüz tarafından 1'er adet proje hayata geçirilmiştir.

İl milli eğitim müdürlüğümüzün e-Twinning uygulayan okullarımızın verilerine bakıldığında 2013–2014 yılında 8 okulda 15 öğretmen 500 öğrenci katılım göstermiştir.

Dyned yabancı dil programı verilerine bakıldığında 2011–2012 yılında 84 okulumuzda 63 öğretmen tarafından 14773 öğrenci programdan yararlandığı görülmektedir.2013–2014 yılında ise 71 okulda 75 öğretmen tarafından 7837 öğrenciye uygulanmıştır.

Devrek Genelinde;

İlçe milli eğitim müdürlüğümüzün e-Twinning uygulayan okullarımızın verilerine bakıldığında 2013–2014 yılında 24 okulda 300 öğretmen 1050 öğrenci katılım göstermiştir.

Dyned yabancı dil programı verilerine bakıldığında 2011–2012 yılında 3 okulumuzda 5 öğretmen tarafından 176 öğrenci programdan yararlandığı görülmektedir.2013–2014 yılında ise 3 okulda 6 öğretmen tarafından 283 öğrenciye uygulanmıştır.



Performans Göstergeleri

Performans Göstergeleri	Önceki Yıllar			Hedef
	2011-2012	2012-2013	2013-2014	2019
Uluslararası hareketlilik programlarına/projelerine kabul edilen kurum sayısı	2	3	3	5
Uluslararası hareketlilik programlarına/projelerine katılan kişi sayısı	20	36	40	50
Alınan toplam hibe tutarı	250.000,00	-	150.000,00	300.000,00
Sosyal sorumluluk projesi gerçekleştiren kurum/okul sayısı	4	3	5	8
Sosyal sorumluluk projelerine katılan öğretmen sayısı	16	12	20	24
Sosyal sorumluluk projelerine katılan öğrenci sayısı	20	15	20	32
Alınan hibe tutarı miktarı	-	-	-	250.000,00
E-Twining uygulayan okul sayısı			24	26
E-Twining uygulayan öğretmen sayısı			300	400
E-Twining uygulanan okullarda projeden etkilenen öğrenci sayısı			1050	3000
Dyned yabancı dil programlarının uygulandığı okul sayısı	3	3	3	5
Dyned yabancı dil programlarının uygulandığı öğretmen sayısı	5	4	6	10
Dyned yabancı dil programlarının uygulandığı öğrenci sayısı	176	214	283	300



STRATEJİLER

SIRA	STRATEJİ	SORUMLU BİRİM
1	Uluslararası projeler hazırlanarak Mesleki eğitim veren okulların AB standartlarına getirilmesi için teknik destek verilecektir.	Mesleki Eğitim BirimiStrat. Plan. Ve Gelişt. Bi.
2	Öğrencilere yabancı dilin önemli olduğunu anlatan etkinlikler yapılacaktır.	Eğitim Birimleri Strat. Plan. Ve Gelişt. Bi.

STRATEJİK HEDEF 2.3

Plan dönemi sonuna kadar sektörlerle işbirliği yaparak hayat boyu öğrenme çerçevesinde iş gücü piyasasının talep ettiği becerilerle uyumlu bireyler yetiştirerek istihdam edebilirliği artırmak

Hedefin Mevcut Durumu

Zonguldak Genelinde;

Mesleki Ve Teknik Eğitim veren okullarda okuyan öğrencilerin alanlarıyla ilgili kurum ve kuruluşlarda mesleki kabiliyetlilerini geliştirmeleri ve istihdam edilebilirliği sağlamak amacıyla yapılan çalışmalar sonucunda 2011–2012 yılında alanında istihdam edilen öğrencilerin, toplam mezun öğrenci sayısına oranı %1,6, 2012–2013 yılında %1,99, 2013–2014 yılında %2,4 olmuştur.

Mesleki Ve Teknik Eğitim veren okullardan işletmelere giden öğrenci oranlarına bakıldığında 2011-2012 yılında %86,2012-2013 yılında %86,12, 2013-2014 yılında ise bu oranın yükseldiği ve %87,1 olduğu görülmektedir.

Devrek genelinde

Performans Göstergeleri

Performans Göstergeleri	Önceki Yıllar			Hedef
	2011-2012	2012-2013	2013-2014	2019
Alanında istihdam edilen öğrencilerin, toplam mezun öğrenci sayısına oranı	-	25	20	50
Mesleki ve Teknik Eğitim veren okullardan İstihdam edilen Mezun sayısı	-	35	29	100
Mesleki ve Teknik Eğitim veren okul sayısı	-	2	2	3
Mesleki ve Teknik Eğitim veren okullardan Mezun olan öğrenci sayısı	-	461	477	600
Mesleki ve Teknik Eğitim veren okullardan işletmelere giden öğrencilerin gitmesi gereken öğrencilere oranı (%)	-	29	20	100

Stratejiler

SIRA	STRATEJİ	SORUMLU BİRİM
1	Uluslararası projeler hazırlanarak Mesleki eğitim veren okulların AB standartlarına getirilmesi için teknik destek verilecektir.	Mesleki Eğitim BirimiStrat. Plan. Ve Gelişt. Bi.
2	Mesleki eğitimden önlisansa geçişler için üniversite ile iş birliği yapılarak bölüm tanıtımları yapılacaktır.	Mesleki Eğitim Birimi
3	MTE alan öğrencilerin ulusal mesleki yeterlilik standartları konusunda bilgilendirilecektir.	Mesleki Eğitim Birimi
4	İlgili sektör ile işbirliği yapılarak meslek liselerinde ilgili yeni bölümlerin açılması sağlanacaktır.	Mesleki Eğitim Birimi

TEMA 3: KURUMSAL KAPASİTENİN GELİŞTİRİLMESİ





STRATEJİK AMAÇ 3

Beşeri, mali, fiziki mali ve teknolojik yapı ile yönetim ve organizasyon yapısını iyileştirerek eğitime erişimi ve eğitimde kaliteyi artıracak etkin ve verimli işleyen bir kurumsal yapıyı tesis etmek.

STRATEJİK HEDEF 3.1

Plan dönemi sonuna kadar eğitim kurumlarının fiziki ortam kalitesini artırarak bütçe imkânları doğrultusunda donatım ihtiyaçlarını gidermek.

Hedefin Mevcut Durumu

Zonguldak Genelinde;

Eğitim kurumlarını çağın gereksinimine ve öğrenci ihtiyacına uygun hale getirmek amacıyla il milli eğitim müdürlüğü merkez ilçede bulunan okullarımızdan ikili eğitim veren ilkokul ve ortaokul oranı 2011-2012 yılında %24,42 seviyesinde,2012-2013 yılında %24,44 iken bu oran 2013-2014 yılında bu oranın inşası yapılan kurumlarla %19,26 düşmüştür.

İlimiz merkez ilçeye bağlı eğitim kurumlarından birleştirilmiş sınıf uygulanmasına oranlarına bakıldığında 2011-2012 yılında bu oran %14,29 seviyesinde iken 2012-2013 yılında %16,88 seviyelerine kadar yükseldiği görülmektedir.2013-2014 yılında iki beldenin ilçe olması sonucunda bu oran %13,6'ya düşmüştür.

2012-2013 Eğitim Öğretim yılında kilimli ve kozlu ilçeleri ilimiz merkez ilçeye bağlı olduğundan tablolarda belirtilen 2011-2012 ve 2012-2013 verileri birlikte hesaplanmıştır.

Kurumların son iki yıllık donatım ihtiyaçlarını karşılama oranları incelendiğinde 2012-2013 yılında % 67'si karşılanırken, 2013-2014 yılında % 5'lik bir artışla bu oranın % 72,6 si karşılanmıştır.

2013-2014 yılında donanım ihtiyaçları belirlenen kurum sayısı 84 olurken, donanım ihtiyacı giderilen okul sayısı 61 olmuştur. İhtiyaçları giderilen okullar için toplam 888,221 TL harcanmıştır.

DEVREK GENELİ

Performans Göstergeleri

Performans Göstergeleri	Önceki Yıllar			Hedef
	2011-2012	2012-2013	2013-2014	2019
İkili Eğitim-Öğretim yapan ilkokul-ortaokul Oranı(%)	1	1	1	1
Birleştirilmiş sınıf uygulamasında eğitim-öğretim yapan okul oranı(%)	1	1	1	1
İhtiyaç olan derslik sayısı	10	10	15	20
Yapılan Derslik sayısı	0	0	17	20



Stratejiler

SIRA	STRATEJİ	SORUMLU BİRİM
1	İlçe eğitim bina ihtiyaç tespiti yapılacaktır.	İnşaat Emlak Birimi
2	İhtiyaçlara göre önceliklendirme yapılarak yapım programı oluşturulacaktır.	İnşaat Emlak Birimi
3	Eğitim yöneticilerine MEBBİS modülündeki Mali Takip Modüllerinin kullanımı konusunda bilgilendirme yapılacaktır.	Strat. Plan. Ve Gelişt. Bi. Bil. İşl ve Eğit. Tekn. Hiz
4	Diğer kurumlarla işbirliğine gidilerek projeler üretilecek ve ek kaynak sağlanacaktır.	İnşaat Emlak Birimi Strat. Plan. Ve Gelişt. Bi.
5	İlçe MEM fiziki bina yetersizliğinin çözümü için yeni bina projelendirilmesi yapılacaktır.	İnşaat Emlak Birimi Strat. Plan. Ve Gelişt. Bi.
6	Eğitim yöneticilerine MEBBİS modülündeki Mali Takip Modüllerinin kullanımı konusunda bilgilendirme yapılacaktır.	Strat. Plan. Ve Gelişt. Bi. Bil. İşl ve Eğit. Tekn. Hiz
7	Diğer kurumlarla işbirliğine gidilerek projeler üretilecek ve ek kaynak sağlanacaktır.	İnşaat Emlak Birimi Strat. Plan. Ve Gelişt. Bi. Destek birimi
8	İstatistiki veri kaynaklarının dijital ortamda tutulması için veri bankası oluşturulacaktır.	Strat. Plan. Ve Gelişt. Bi. Bil. İşl ve Eğit. Tekn. Hiz Destek birimi
9	Okul/Kurumların ihtiyaçlarının temininin planlamasının yapılacaktır.	Destek birimi

STRATEJİK HEDEF 3.2

Plan dönemi sonuna kadar tüm personelin mesleki ve kişisel gelişim düzeylerini arttırmak.

Hedefin Mevcut Durumu

Zonguldak Genelinde;

2013-2014 yılı itibarıyla İl Milli Eğitim Müdürlüğü merkez ilçede bulunan personelin eğitim düzeylerine bakıldığında müdürlük merkez teşkilatında 101 personelin toplamda yüksek lisans yaptığı görülmektedir. Yüksek lisans yapan personelin tüm personellere oranı ise %4,29'dır.

İl Milli Eğitim Müdürlüğüne bağlı tüm personelden sadece 2 kişinin doktora yapmıştır.

Milli Eğitim Müdürlüğü bünyesinde bulunan personelin kişisel ve mesleki gelişimlerine katkı sağlamak amacıyla 2011-2012 eğitim öğretim yılında mahalli düzeyde 4 alanda açılan hizmet içi eğitim faaliyetlerine 4666 kişi, 2012-2013 yılında 6 farklı alanda açılan hizmet içi eğitime 2085 kişi katılırken, 2013-2014 yılında ise 6 alanda açılan hizmet içi eğitim faaliyetlerine 2661 kişi katılmıştır. Son üç yılın verilerine bakıldığında il merkez müdürlüğüne herhangi bir çalıştay yapılmadığı görülmektedir. İl Milli Eğitim Müdürlüğü merkez ilçe bünyesinde 2011-2012 yılında 5 Panel/Konferans, 2012-2013 yılında 11 Panel/Konferans, 2013-2014 yılında ise 8 Panel/konferans düzenlenmiştir.

Devrek geneli ;

İlçemizdeki personeller ile ilgili performans göstergeleri aşağıdaki çizelgede gösterilmiştir.



Performans Göstergeleri

Performans Göstergeleri	Önceki Yıllar			Hedef
	2011-2012	2012-2013	2013-2014	2019
Yüksek lisans yapan personel sayısı	1	1	-	5
Yüksek lisans yapan personel sayısının tüm personele oranı(%)	-	-	-	5
Mahalli Düzeyde açılan hizmet içi eğitim alan sayısı	13	8	4	15
Mahalli düzeyde açılan hizmet içi eğitim faaliyetlerine katılan kişi sayısı	280	115	92	300

Stratejiler

Hedef	SIRA	STRATEJİ	SORUMLU BİRİM
1	1	İlçe MEM Arge birimi ile Maarif Müfettişlerinin işbirliği ile mesleki gelişim alanında faaliyetler planlayıp yıllık çalışma programı oluşturacaktır	Strat. Plan. Ve Gelişt. Bi.
1	2	Üniversite ile işbirliğine gidilerek öğretmenlerin mesleki gelişimine yönelik eğitimler düzenlenecektir.	Strat. Plan. Ve Gelişt. Bi.
1	3	AR-GE birimi çalışmalarına katkı sağlanması için İlçe MEM yöneticileri ile belirli periyodlarla toplantı yapılacaktır.	Strat. Plan. Ve Gelişt. Bi.
1	4	Değişen mevzuatların İlçe MEM Web sayfasında güncellenerek duyuruları yapılacaktır.	Strat. Plan. Ve Gelişt. Bi. Bil. İşlem ve Eğit. Tekn. Hiz

Stratejik Hedef 3.3

Plan dönemi sonuna kadar Milli Eğitim Müdürlüğü bünyesinde çalışan personelin motivasyonunu artırarak çoğulcu, katılımcı organizasyon yapısı oluşturmak ve takdir etme mekanizmasının gelişmesini sağlamak.



Hedefin Mevcut Durumu

Zonguldak Genelinde;

İl milli eğitim müdürlüğü merkez teşkilatında çalışan personelin motivasyonunu artırmak ve kurum kültürünü oluşturmak amacıyla 2015-2019 stratejik plan döneminde çalışan personelin memnuniyet oranını ve iş verimini artırmak amacıyla il milli eğitim müdürlüğümüz tarafından çeşitli organizasyonlar düzenlenecektir.

İl milli eğitim müdürlüğü bünyesinde çalışan personeller arasında farkındalık yaratan personellerin ödüllendirilmesi hedeflenmiştir.2011-2012 eğitim öğretim yılında il milli eğitim müdürlüğü bünyesinde %2,51, 2012-2013 eğitim-öğretim yılında %1,22, 2013-2014 yılında %2,34 oranında personel ödüllendirilmesi yapılmıştır.

Zonguldak il milli eğitim müdürlüğü çalışmalarını değerlendirmek üzere hazırlan ve uygulanan memnuniyet anketine katılan tüm personel oranına bakıldığında katılımın çok az olduğu görülmüştür.(%20) katılan personellerin memnuniyet oranı ise %63 olmuştur.

Devrek genelinde;

Performans Göstergeleri

Performans Göstergeleri	Önceki Yıllar			Hedef
	2011-2012	2012-2013	2013-2014	2019
Ödüllendirilen personel oranı(%)	33	3	3	35

STRATEJİLER

SIRA	STRATEJİ	SORUMLU BİRİM
1	Kamu standartları güncellenecek ve İlçe MEM web sayfasında duyurulacaktır.	Strat. Plan. Ve Geliş. Bir. Bil. İşl ve Eğit. Tekn. Hiz
2	Birimler arası koordinasyon sağlanarak gerçekleşen faaliyetlerin veri kaynağında toplanacak ve bilişim bölümü ile irtibata geçilerek Web sayfasında tanıtımı yapılacaktır.	Bil. İşl ve Eğit. Tekn. Hiz. Temel Eğitim Birimi Ortaöğretim Birimi Mesleki Eğitim Birimi Destek Hizmetleri Birimi Strat. Plan. Ve Geliş. Bi.
3	MEM Merkez teşkilatına yönelik sosyal faaliyetler düzenlenecektir.	Özel Kalem
4	İlçe MEM ödüllendirme sistemi tüm personele açıklanacaktır.	Özel Kalem
5	İlçe MEM paydaşlarına sistematik olarak memnuniyet anketleri uygulanacaktır.	Strat. Plan. Ve Geliş. Bir.

BÖLÜM 4

MALİYETLENDİRME





STRATEJİK PLAN KAYNAK TABLOSU

SIRA	KAYNAKLAR	2015	2016	2017	2018	2019	TOPLAM
1	İdari ve Mali İşlerden Gelen	21.157,5	22.215,37	23.326,13	24.492,43	25.717,05	116.908,48
2	Özel İdare Bütçesinden Gelen	9.975	10.475	11.000	11.550	12.130	55.130,00
3	Kantin Kira Gelirleri	11.580	12.160	12.770	13.420	13.750	63.680,00
TOPLAM		42.712,50	44.850,37	47.096,13	49.462,43	51.597,05	235.718,48

DEVREK İLÇE MİLLİ EĞİTİM MÜDÜRLÜĞÜ
2015-2019 STRATEJİK PLANI
HARCAMA BİRİMLERİ 5 YILLIK TAHMİNİ BÜTÇESİ

	2015	2016	2017	2018	2019	TOPLAM
Bakanlıktan Gelen	71.029	74.580	78.309	82.224	86.356	392.498
Özel İdare	106.688	112.022	117.623	123.505	129.680	589.518
Okul Aile Birliği	12.329	13.454	15.618	16.333	17.423	75.157
TOPLAM	190.047	189.517	211.551	222.063	233.460	1.057.173



DEVREK İLÇE MİLLİ EĞİTİM MÜDÜRLÜĞÜ 2015-2019 STRATEJİK PLANI TAHMİNİ MALİYETLENDİRME TABLOSU						
Stratejik Amaç	Stratejik Hedef	2015	2016	2017	2018	2019
SAM 1	SH1.1	65.400	76.870	81.049	82.350	91.650
	SH1.2	52.700	56.360	61.350	65.075	72.250
	SH1.3	31.250	32.880	36.045	39.680	41.500
SAM 1 Yıllık Toplam Maliyet		149.350	166.110	178.444	187.105	205.400
SAM 1 2015-2019 Toplam Maliyet		886.409				

DEVREK İLÇE MİLLİ EĞİTİM MÜDÜRLÜĞÜ 2015-2019 STRATEJİK PLANI TAHMİNİ MALİYETLENDİRME TABLOSU						
Stratejik Amaç	Stratejik Hedef	2015	2016	2017	2018	2019
SAM 2	SH2.1	85.015	89.860	92.365	95.850	98.450
	SH2.2	53.950	57.450	60.290	62.340	67.980
	SH2.3	45.380	49.680	53.470	55.250	59.750
	SH2.4	4.780	4.950	5.650	5.950	6.250
	SH2.5	2.850	3.150	3.350	3.680	3.928
SAM 2 Yıllık Toplam Maliyet		191.975	205.090	215.125	223.070	236.358
SAM 2 2015-2019 Toplam Maliyet		1.071.618				

DEVREK İLÇE MİLLİ EĞİTİM MÜDÜRLÜĞÜ 2015-2019 STRATEJİK PLANI TAHMİNİ MALİYETLENDİRME TABLOSU						
Stratejik Amaç	Stratejik Hedef	2015	2016	2017	2018	2019
SAM 3	SH3.1	71.029,01	74.580,46	78.309,48	82.224,95	86.356,19
	SH3.2	150.000	175.000	200.000	225.000	250.000
SAM 3 Yıllık Toplam Maliyet		221.029,01	249.580,46	278.309,48	307.224,95	336.356,19
SAM 3 2015-2019 Toplam Maliyet		1.392.500,09				



DEVREK İLÇE MİLLİ EĞİTİM MÜDÜRLÜĞÜ
2015-2019 STRATEJİK PLANI
TAHMİNİ MALİYETLENDİRME TABLOSU

Stratejik Amaç	Stratejik Hedef	2015	2016	2017	2018	2019
SAM 4	SH4.1	3.200	3.400	3.600	3.800	4.000
	SH4.2	255	318	426	511	545
SAM 4 Yıllık Toplam Maliyet		3.455	3.718	4.026	4.311	4.545
SAM 4 2015-2019 Toplam Maliyet		20.055				

DEVREK İLÇE MİLLİ EĞİTİM MÜDÜRLÜĞÜ
2015-2019 STRATEJİK PLANI
TAHMİNİ MALİYETLENDİRME TABLOSU

Stratejik Amaç	Stratejik Hedef	2015	2016	2017	2018	2019
SAM 1	SH1.1	65.400	76.870	81.049	82.350	91.650
	SH1.2	52.700	56.360	61.350	65.075	72.250
	SH1.3	31.250	32.880	36.045	39.680	41.500
SAM 2	SH2.1	85.015	89.860	92.365	95.850	98.450
	SH2.2	53.950	57.450	60.290	62.340	67.980
	SH2.3	45.380	49.680	53.470	55.250	59.750
	SH2.4	4.780	4.950	5.650	5.950	6.250
	SH2.5	2.850	3.150	3.350	3.680	3.928
SAM 3	SH3.1	71.029,01	74.580,46	78.309,48	82.224,95	86.356,19
	SH3.2	150.000	175.000	200.000	225.000	250.000



DEVREK İLÇE MİLLİ EĞİTİM MÜDÜRLÜĞÜ
STRATEJİK PLANI

2015-2019

SAM 4	SH4.1	3.200	3.400	3.600	3.800	4.000
	SH4.2	255	318	426	511	545
YILLIK TOPLAM MALİYET		565.809,01	624.498,46	675.904,48	721.710,95	782.659,19
PLAN DÖNEMİ YILLIK TOPLAM MALİYET		3.370.582				

SAM 1 2015-2019 Toplam Maliyet	886.409
SAM 2 2015-2019 Toplam Maliyet	1.071.618
SAM 3 2015-2019 Toplam Maliyet	1.392.500
SAM 4 2015-2019 Toplam Maliyet	20.055
2015-2019 Genel Toplam	3.370.582

GENEL BÜTÇE MALİYETİ (2015-2019 STRATEJİK PLAN DÖNEMİ)	1.046.638
2015-2019 STRATEJİK PLAN BÜTÇESİ	3.370.582
GENEL YÖNETİM GİDERİ	56.795

BÖLÜM 5

İZLEME VE DEĞERLENDİRME





İZLEME VE DEĞERLENDİRME

İzleme, Stratejik Plan uygulamasının sistematik olarak takip edilmesi ve raporlaması, değerlendirme ise uygulama sonuçlarının amaç ve hedeflere kıyasla ölçülmesi ve söz konusu amaç ve hedeflerin tutarlılık ve uygunluğunun analizi olarak tanımlanmaktadır.

Stratejik Planda ortaya konulan hedeflere ilişkin olarak yıllık iş planlarının oluşturulması ve hedeflere ilişkin somut göstergelerin geliştirilmesi önem arz etmektedir. Diğer taraftan, Stratejik Planın gerçekleştirilmesinde etkili bir izleme ve değerlendirme sisteminin kurulması temel kritik başarı faktörü olarak görünmektedir.

Devrek İlçe Milli Eğitim Müdürlüğü Strateji Geliştirme Üst Kurulu Stratejik Planın izlenmesi ve eylem planlarının yürütülmesinden sorumludur.

Hazırlanan stratejik plan ile kaynakların etkin ve verimli kullanılması için hazırlanan tahmini bütçe maliyet tablosu ile her hedef için tahmini ve gerçekleşen giderler yıllık olarak izlenebilecek, buna göre bütçe durumu her uygulama yılı sonunda takip edilebilecektir. İlçe Milli Eğitim Müdürlüğü tarafından yıllık faaliyet raporu hazırlanarak kamuoyuna ilan edilecek ve bu rapor dönemlerinde Stratejik Planda belirlenen hedeflere yönelik çalışmalar izlenebilecektir.

Bu nedenle planda yer alan hedeflerin gerçekleşmesine ilişkin gelişmelerin **6'şar aylık dönemlerle** izlenmesi amacıyla raporlama sistemi geliştirilecektir. Geliştirilecek raporlama sisteminde planının uygulamasına ilişkin gelişmelerin yanı sıra gerçekleştirilemeyen faaliyetlerin nedenleri, olası tıkanıklıklar ve bunlara ilişkin çözüm önerileri yer alacaktır.

Söz konusu raporlama formatı çerçevesinde tüm birimler kendi görev alanları itibariyle ilgili oldukları stratejik amaç ve hedefleri dikkate alarak gelişmelere ilişkin mevcut durum bilgileri ile engel ve tıkanma nedenlerini tespit ederek strateji geliştirme birimine ileteceklerdir. Strateji Geliştirme birimince planın işleyişine ilişkin özet bir rapor hazırlanarak üst yöneticiye sunulacaktır.

5018 sayılı kanun çerçevesinde hazırlanan yıllık raporların yanı sıra yıl içindeki uygulamaların takibine imkân tanıyacak belirli dönemleri içeren raporlama ile uygulamaların izlenmesi ve gerekli değerlendirmelerin yapılarak faaliyetlerin sürekli olarak iyileştirilmesinin sağlanması öngörülmektedir.

